

31η ΕΚΘΕΣΗ ΛΕΙΤΟΥΡΓΙΑΣ

(ΟΚΤΩΒΡΙΟΣ – ΝΟΕΜΒΡΙΟΣ – ΔΕΚΕΜΒΡΙΟΣ 2014)

Με στόχο τη βελτίωση των κυκλοφοριακών συνθηκών και την άμεση απόκριση σε συμβάντα στο κύριο οδικό δίκτυο του Νομού Αττικής, εγκαταστάθηκε και λειτουργεί το σύστημα διαχείρισης της κυκλοφορίας. Μέσω αυτού, επιβλέπονται συνεχώς οι κυκλοφοριακές συνθήκες στους κεντρικούς δρόμους της Αττικής, λαμβάνονται μέτρα για την αντιμετώπιση έκτακτων συμβάντων (ατυχήματα, ακινητοποίηση οχημάτων, έργα στο δρόμο, εκδηλώσεις, κ.λ.π.) που δημιουργούν προβλήματα στην κυκλοφορία, ενώ παράλληλα ενημερώνονται οι οδηγοί σχετικά με τις τρέχουσες κυκλοφοριακές συνθήκες.

Το Σύστημα αυτό αποτελείται από το Κέντρο Διαχείρισης Κυκλοφορίας της Περιφέρειας Αττικής και από διάφορες συσκευές που έχουν εγκατασταθεί κατά μήκος βασικών οδικών αρτηριών (συστήματα μέτρησης της κυκλοφορίας, συστήματα ελέγχου κυκλοφορίας, φωτεινοί σηματοδότες, ηλεκτρονικές πινακίδες για την παρουσίαση μηνυμάτων σχετικών με την κυκλοφορία, κ.λ.π.).

Στο Κέντρο Διαχείρισης Κυκλοφορίας, συγκεντρώνονται τα κυκλοφοριακά στοιχεία που λαμβάνονται από τα συστήματα μέτρησης και ύστερα από κατάλληλη αξιολόγηση:

- α) αποστέλλονται μηνύματα στις ηλεκτρονικές πινακίδες για να πληροφορηθούν οι οδηγοί τις τρέχουσες κυκλοφοριακές συνθήκες, τα έκτακτα συμβάντα στη διαδρομή που κινούνται, καθώς και προβλεπόμενους χρόνους διάνυσης ορισμένων επιλεγμένων διαδρομών στη συγκεκριμένη χρονική στιγμή,
- β) γίνονται παρεμβάσεις στη ρύθμιση των φωτεινών σηματοδοτών,
- γ) ενημερώνονται οι αρμόδιες Υπηρεσίες (Υπηρεσίες συντήρησης οδών, ΕΚΑΒ, Τροχαία, Πυροσβεστική κ.λ.π.) σε περιπτώσεις όπου απαιτείται η επέμβασή τους για να αντιμετωπίσουν το συμβάν (ατυχήματα, βλάβη οδοστρώματος, εμπόδια στην κυκλοφορία κ.λ.π.)

Σε τακτά χρονικά διαστήματα γίνεται συνοπτική παρουσίαση στατιστικών στοιχείων των κυκλοφορικών δεδομένων στην παρούσα ιστοσελίδα. Πίνακες με σχετικά στοιχεία για τους μήνες **Οκτώβριο – Νοέμβριο – Δεκέμβριο 2014** παρουσιάζονται στη συνέχεια.

1. Κατανομή Μηνυμάτων Αναγγελίας Γεγονότων ανά Μήνα και ανά Γεγονός

Μήνας	Αριθμός Μηνυμάτων	Ατυχήματα	Έκτακτη Κυκλοφοριακή Συμφόρηση	Πορείες	Έργα	Βλάβες οχημάτων	Άλλα Έκτακτα γεγονότα	Καιρικά Φαινόμενα
Ιαν – 14	242	31%	0%	10%	9%	29%	18%	3%
Φεβ – 14	243	25%	0%	17%	19%	27%	10%	2%
Μαρ – 14	276	32%	1%	17%	13%	21%	15%	1%
Απρ – 14	242	29%	0%	7%	9%	27%	25%	3%
Μαϊ – 14	232	33%	0%	14%	18%	28%	7%	0%
Ιουν – 14	214	30%	0%	9%	19%	32%	10%	0%
Ιουλ – 14	270	33%	0%	13%	12%	30%	10%	2%
Αυγ – 14	156	34%	3%	8%	10%	36%	9%	0%
Σεπ – 14	216	34%	2%	12%	11%	32%	8%	1%
Οκτ – 14	286	33%	1%	15%	7%	33%	8%	3%
Νοε – 14	261	30%	1%	21%	5%	33%	7%	3%
Δεκ – 14	334	31%	1%	15%	6%	33%	10%	4%
Σύνολο Οκτ 04 – Δεκ 14	37977	34%	4%	11%	11%	30%	9%	1%

2. Μεταβολές κυκλοφοριακών χαρακτηριστικών βασικών αρτηριών (μέση μεταβολή, για την περίοδο 08:00-20:00, για τους μήνες Οκτώβριο – Νοέμβριο – Δεκέμβριο 2014 σε σχέση με τους αντίστοιχους μήνες του 2013).

Αρτηρία	Διατομή	Δήμος	Κατεύθυνση	Αρ. Λωρίδων	Μεταβολές Οκτωβρίου		Μεταβολές Νοεμβρίου		Μεταβολές Δεκεμβρίου	
					Φόρτου	Ταχ/τας	Φόρτου	Ταχ/τας	Φόρτου	Ταχ/τας
Πανεπιστημίου	Ιπποκράτους	Αθηναίων	Ομόνοια	4*	2%	-6%		-3%		-3%
Σταδίου	Αμερικής	Αθηναίων	Σύνταγμα	2*	2%	-5%	-2%		-3%	
Λ. Κηφισού	Π. Ράλλη	Αιγάλεω	Λαμία	4	-5%	3%	-4%	8%	-4%	
Συγγρού	Δαβάκη	Καλλιθέας	Αθήνα	3			2%			
			Φάληρο	4	-6%		-6%	3%		
Πειραιώς	Κολοκυνθούς	Αθηναίων	Ομόνοια	2	5%	-4%		-2%		-3%
			Πειραιά	1*	4%	-4%	3%	-5%		-3%
Βασ. Σοφίας	Ριζάρη	Αθηναίων	Σύνταγμα	2*	6%					-3%
			Χίλτον	2*	3%	-8%		-5%		-3%
Λ. Αθηνών	Βιαμάξ	Περιστερίου	Αθήνα	4	-4%		-2%			
			Χαϊδάρη	4		-3%		-2%		

* Δεν έχουν ληφθεί υπόψη οι λωρίδες αποκλειστικής κυκλοφορίας Μ.Μ.Μ. (λεωφορειολωρίδες)

3. Στατιστικά Στοιχεία Χρόνων Διάνυσης Διαδρομών (Οκτώβριος – Νοέμβριος – Δεκέμβριος 2014)

Διαδρομή	Μήκος (χλμ)	Στατιστικά στοιχεία χρόνων διαδρομής					
		Ελάχιστο (λεπτά)	Μέγιστο* (λεπτά)	ώρα αιχμής		εκτός ώρας αιχμής	
				Μέσος όρος (λεπτά)	Τυπική απόκλιση	Μέσος όρος (λεπτά)	Τυπική απόκλιση
<i>Λ. Κηφισού από τρεις γέφυρες έως Ομόνοια μέσω Λ. Αθηνών</i>	7400	11	37	15.3	4.2	12.1	2.5
<i>Λ. Κηφισού από Ιερά Οδό έως δάσος Χαϊδαρίου μέσω Λ. Αθηνών</i>	7050	6	37	10.9	2.9	6.7	1.3
<i>Λ. Μεσογείων από Κατεχάκη έως Σύνταγμα</i>	4850	11	35	13.3	2.9	11.5	1.7
<i>Λ. Κηφισίας από Αγ. Κων/νου (Μαρούσι) έως Χίλτον</i>	9700	14	51	20.3	6.2	14.5	2.0
<i>Πειραιώς από Χαμοστέρνας έως Ομόνοια</i>	3600	7	42	9.2	4.8	7.3	1.4

* Αφορά σε χρόνους που παρουσιάζονται κατά τη διάρκεια συμβάντων

4. Επίκαιρο Θέμα Κυκλοφοριακού Ενδιαφέροντος

Η μείωση της κυκλοφορίας κατά την τελευταία πενταετία (2009-2013) λόγω της οικονομικής ύφεσης, έχει διερευνηθεί σε προηγούμενες τριμηνιαίες εκθέσεις μέσω της εξέτασης του εύρους των ωρών αιχμής σε επιλεγμένες οδικές αρτηρίες, αλλά και μέσω της μεταβολής των κυκλοφοριακών φόρτων και της μέσης ταχύτητας κίνησης (ανά μήνα) σε επιλεγμένες θέσεις του οδικού δικτύου της Περιφέρειας Αττικής.

Στην παρούσα έκθεση επιχειρείται μια περισσότερο μακροσκοπική παρουσίαση, όχι πλέον σε μηνιαίο αλλά σε ετήσιο επίπεδο, με σκοπό την ανάδειξη της συνολικότερης τάσης μείωσης της κυκλοφορίας κατά τα έτη 2009-2013 αλλά και των πρώτων σημαδιών ανάκαμψης της το έτος 2014. Για το σκοπό αυτό, λαμβάνεται υπόψη ολόκληρη η χρονοσειρά 2008-2014, και εξετάζεται η Ετήσια Μέση Ημερήσια Κυκλοφορία (ΕΜΗΚ) και οι μεταβολές της για τα παραπάνω έτη.

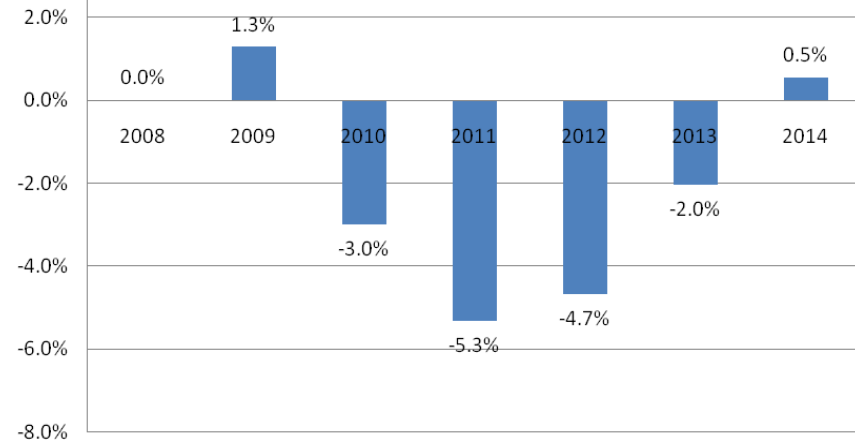
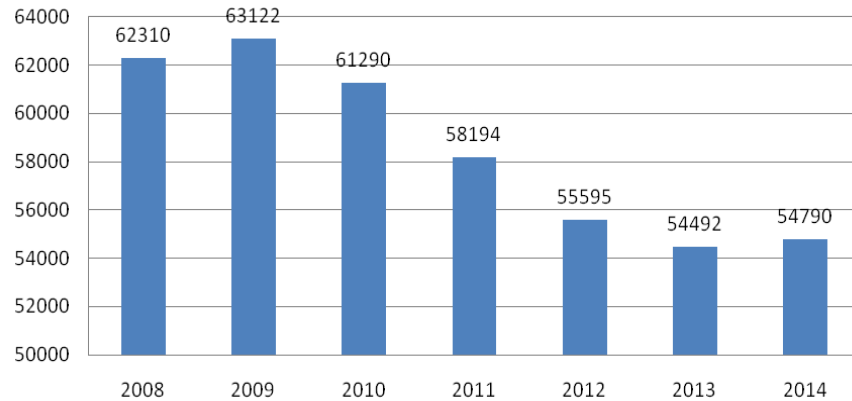
Η ανάλυση πραγματοποιείται για πέντε βασικές αρτηρίες του οδικού δικτύου της Περιφέρειας οι οποίες προσφέρουν μια χαρακτηριστική εικόνα της μεταβολής της κυκλοφορίας στο σύνολο του δικτύου.

Πιο συγκεκριμένα, εξετάζονται οι κυκλοφοριακοί φόρτοι για τις παρακάτω αρτηρίες:

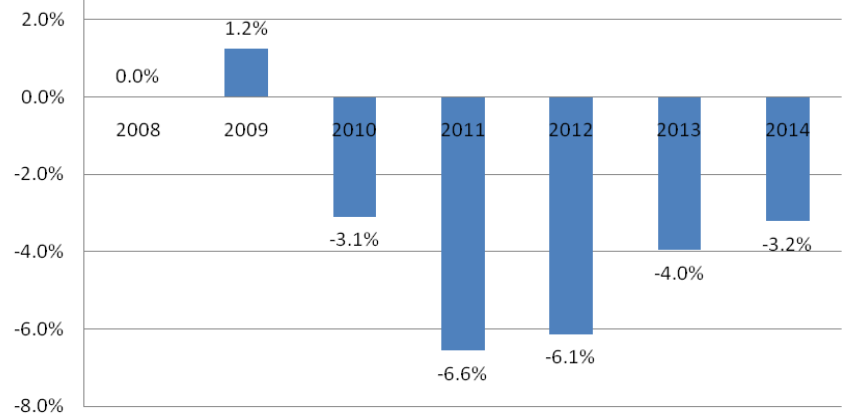
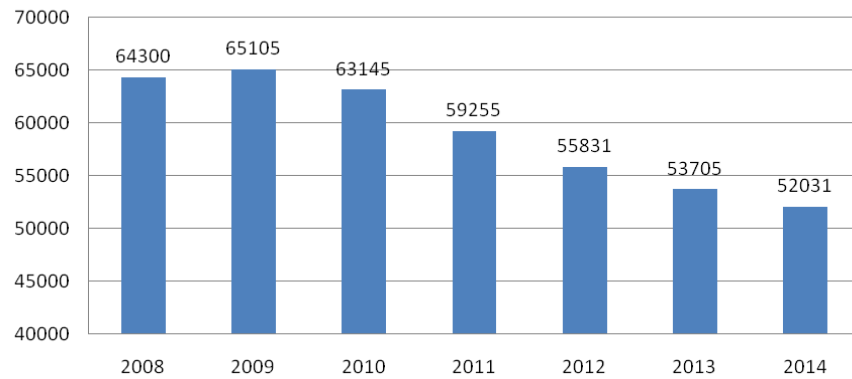
1. Λ. Συγγρού, και στις δύο κατευθύνσεις, στο ύψος της οδού Δαβάκη
2. Πανεπιστημίου, στο ύψος της οδού Ιπποκράτους
3. Βασιλίσσης Σοφίας, στη κατεύθυνση προς Σύνταγμα, στο ύψος της οδού Ριζάρη
4. Λ. Αθηνών, και στις δύο κατευθύνσεις, στο ύψος της Βιαμάξ
5. Πειραιώς, και στις δύο κατευθύνσεις, στο ύψος της οδού Κολοκυνθούς

Τα παρακάτω διαγράμματα παρουσιάζουν την ΕΜΗΚ ανά έτος, για κάθε μια από τις παραπάνω θέσεις καθώς και την ποσοστιαία μεταβολή της (ανά έτος σε σχέση με το προηγούμενο).

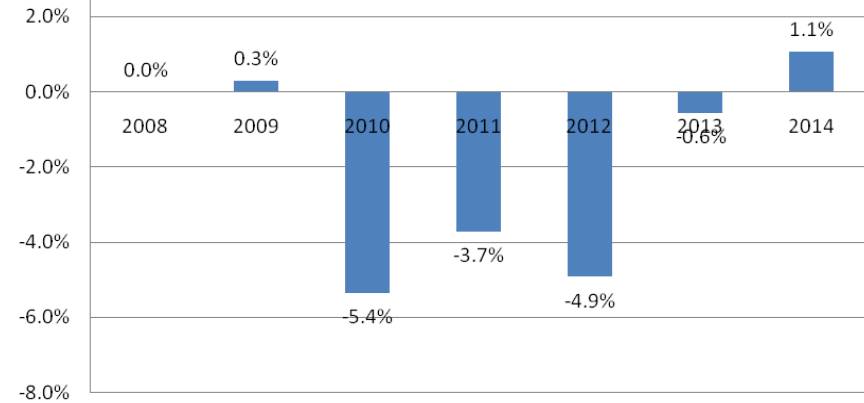
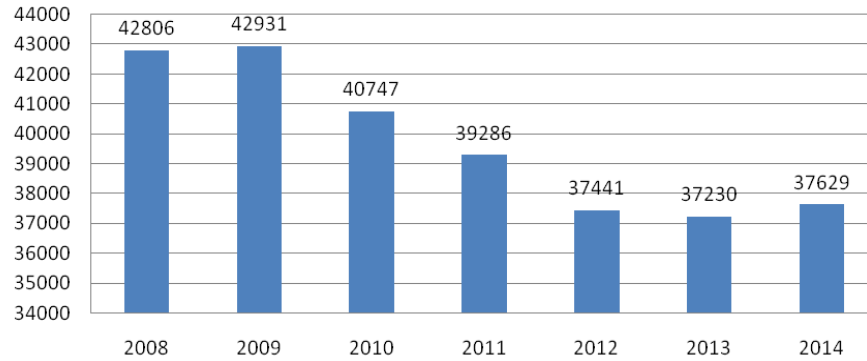
Λ. Συγγρού (προς κέντρο) - ύψος Δαβάκη



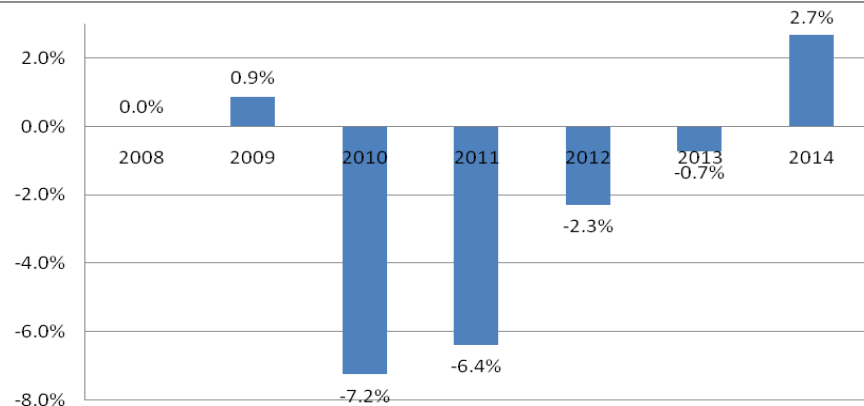
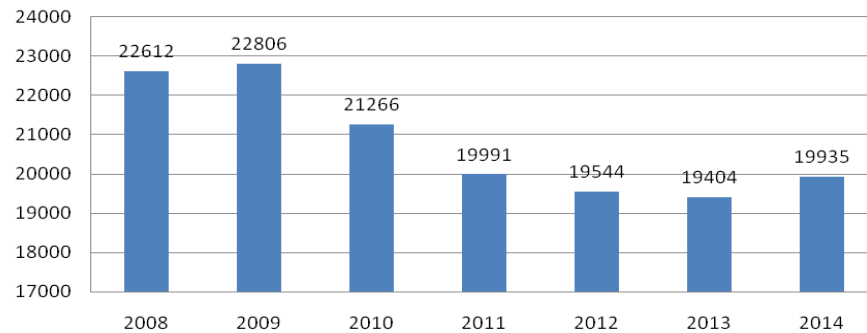
Λ. Συγγρού (προς Φάληρο) - ύψος Δαβάκη



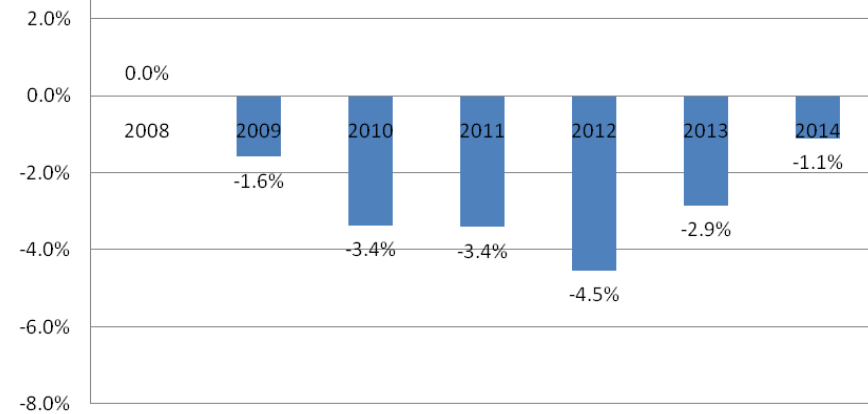
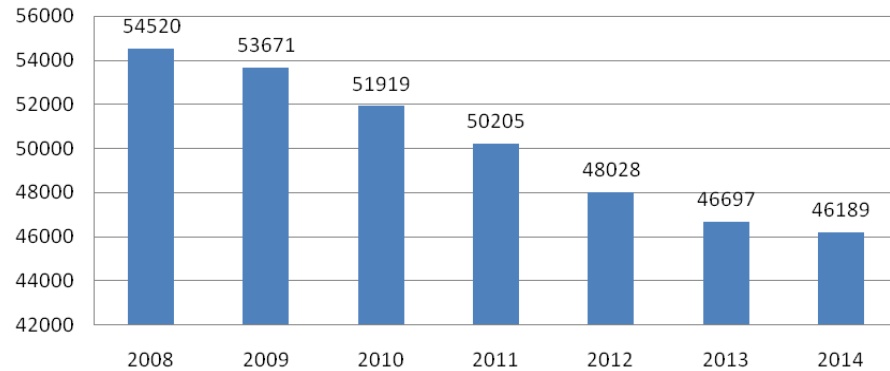
Πανεπιστημίου - ύψος Ιπποκράτους



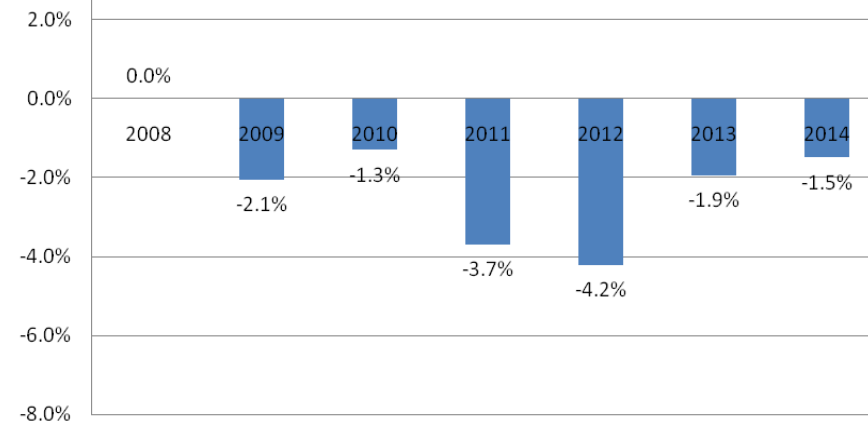
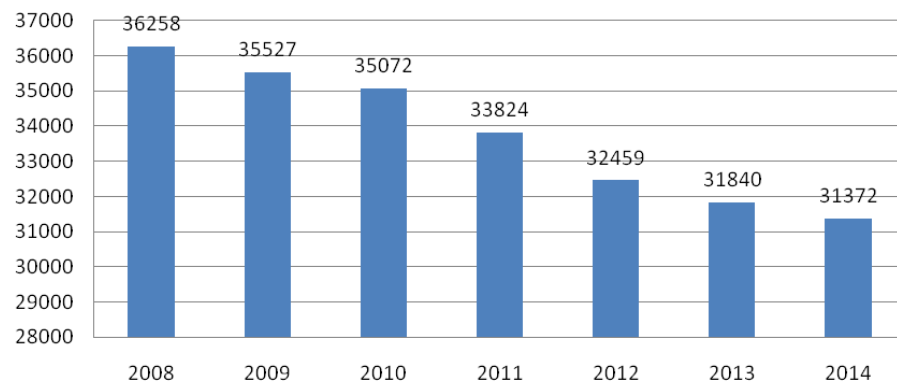
Β. Σοφίας (προς Σύνταγμα) - ύψος Ριζάρη



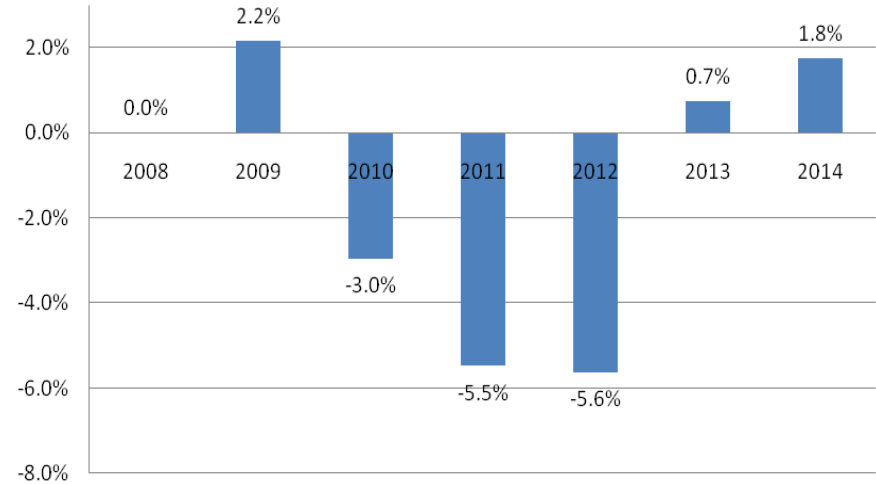
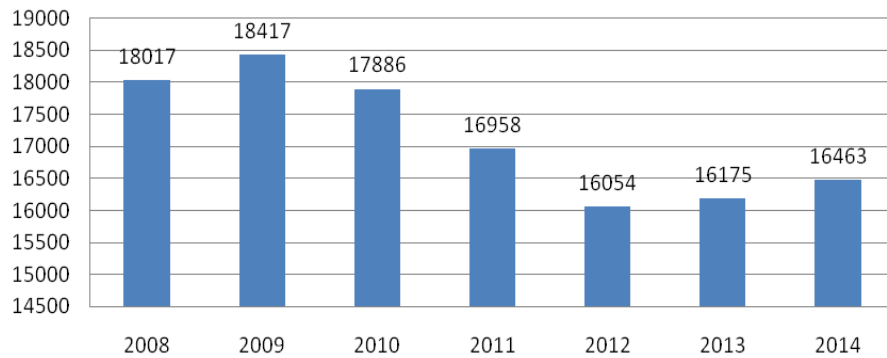
Λ. Αθηνών (προς Δαφνί) - ύψος Βιαμάξ



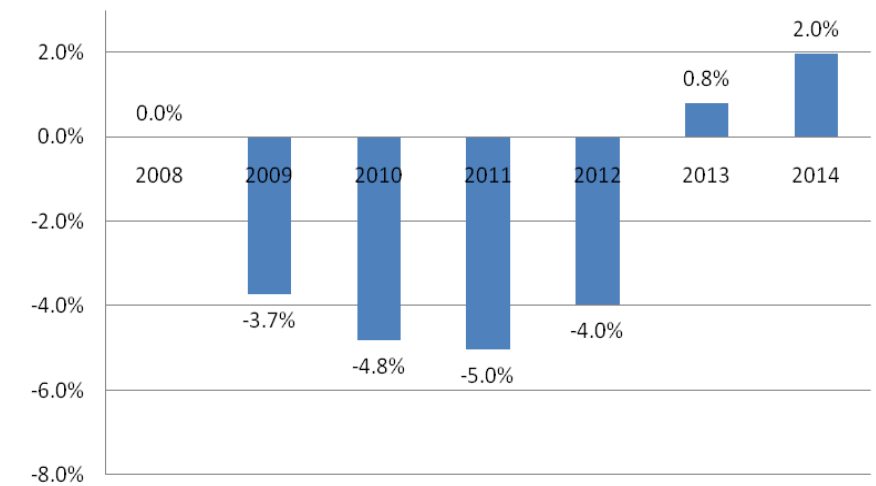
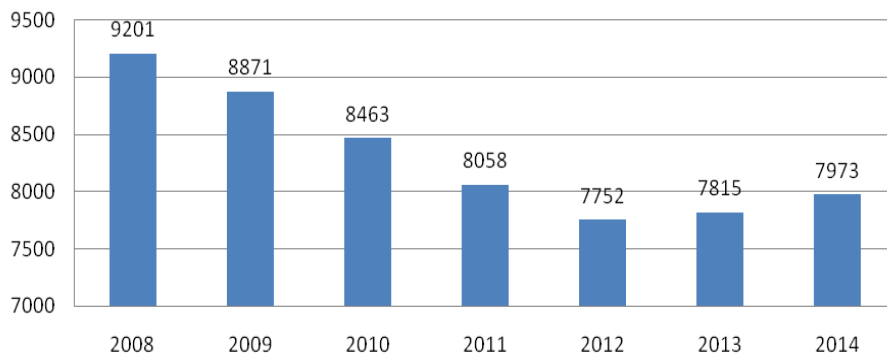
Λ. Αθηνών (προς κέντρο) - ύψος Βιαμάξ



Πειραιώς (προς Ομόνοια) - ύψος Κολοκυνθούς



Πειραιώς (προς Πειραιά) - ύψος Κολοκυνθούς



Όπως φαίνεται στα παραπάνω διαγράμματα από το 2009 έως και το 2012 παρουσιάζεται σημαντική μείωση του κυκλοφοριακού φόρτου που φτάνει έως και το 7% ετησίως. Το 2013, η μεταβολή του κυκλοφοριακού φόρτου σε σχέση με το 2012 είναι πιο περιορισμένη (μέγιστη παρατηρούμενη μείωση 4%) ενώ παρουσιάζονται και κάποιες οριακές αυξήσεις (μικρότερες του 1%). Κατά το επόμενο έτος (2014 σε σχέση με το 2013) παρουσιάζεται μια μικτή εικόνα με αυξήσεις του κυκλοφοριακού φόρτου έως και 3% όπως και με αντίστοιχες μειώσεις. Επομένως φαίνεται ότι η ξεκάθαρη τάση μείωσης των προηγούμενων ετών εξομαλύνεται, παρατηρώντας για πρώτη φορά μετά από το 2009 μικρές αυξήσεις στην κυκλοφορία.

Τα παραπάνω σκιαγραφούν την εξέλιξη του κυκλοφοριακού φόρτου κατά την τελευταία εξαετία, ωστόσο θα πρέπει να επισημανθεί ότι η παραπάνω εικόνα δεν είναι καθολική, καθώς σε ορισμένες αρτηρίες η εξέλιξη αυτή επηρεάστηκε σημαντικά από γεγονότα που δεν είχαν άμεση σχέση με την οικονομική ύφεση. Χαρακτηριστικό παράδειγμα αποτελεί η Λεωφόρος Βουλιαγμένης, όπου η λειτουργία των νέων σταθμών του μετρό (Ελληνικό, Αργυρούπολη, Άλιμος, Ηλιούπολη) είχε ως αποτέλεσμα τη σημαντική μείωση του κυκλοφοριακού φόρτου στο αντίστοιχο τμήμα της (βλ. 27η τριμηνιαία έκθεση λειτουργίας).

5. Διάθεση κυκλοφοριακών στοιχείων Κέντρου Διαχείρισης Κυκλοφορίας Περιφέρειας Αττικής

Τα κυκλοφοριακά στοιχεία του ΚΔΚ, ιστορικά αλλά και δυναμικά (σε πραγματικό χρόνο) διατίθενται σε τρίτους έναντι τιμήματος υπέρ Ελληνικού Δημοσίου. Τα στοιχεία αυτά είναι δυνατόν να χρησιμοποιηθούν για μελέτες αλλά και για ανάπτυξη τηλεματικών εφαρμογών πληροφόρησης χρηστών οδικού δικτύου, πλοήγησης κ.λ.π.

Ο τρόπος διάθεσης τους έχει καθορισθεί με σχετική υπουργική απόφαση (ΦΕΚ 600/Β'/15-5-06).