



ΕΥΡΩΠΑΪΚΗ
ΕΠΙΤΡΟΠΗ

Βρυξέλλες, 9.10.2013
COM(2013) 698 final

**ΕΚΘΕΣΗ ΤΗΣ ΕΠΙΤΡΟΠΗΣ ΠΡΟΣ ΤΟ ΕΥΡΩΠΑΪΚΟ ΚΟΙΝΟΒΟΥΛΙΟ ΚΑΙ ΤΟ
ΣΥΜΒΟΥΛΙΟ**

**ΣΧΕΤΙΚΑ ΜΕ ΤΗΝ ΠΡΟΟΔΟ ΓΙΑ ΤΗΝ ΕΠΙΤΕΥΞΗ ΤΩΝ ΣΤΟΧΩΝ ΤΟΥ ΚΙΟΤΟ
ΚΑΙ ΤΗΣ ΣΤΡΑΤΗΓΙΚΗΣ «ΕΥΡΩΠΗ 2020»**

(όπως απαιτείται βάσει του άρθρου 21 του κανονισμού (ΕΕ) αριθ. 525/2013 του Ευρωπαϊκού Κοινοβουλίου και του Συμβουλίου, της 21ης Μαΐου 2013, σχετικά με μηχανισμό παρακολούθησης και υποβολής εκθέσεων σχετικά με τις εκπομπές αερίων του θερμοκηπίου και άλλων πληροφοριών σε εθνικό και ενωσιακό επίπεδο που αφορούν την αλλαγή του κλίματος και την κατάργηση της απόφασης αριθ. 280/2004/ΕΚ)
{SWD(2013) 410 final}

**ΕΚΘΕΣΗ ΤΗΣ ΕΠΙΤΡΟΠΗΣ ΠΡΟΣ ΤΟ ΕΥΡΩΠΑΪΚΟ ΚΟΙΝΟΒΟΥΛΙΟ ΚΑΙ ΤΟ
ΣΥΜΒΟΥΛΙΟ**

**ΣΧΕΤΙΚΑ ΜΕ ΤΗΝ ΠΡΟΟΔΟ ΓΙΑ ΤΗΝ ΕΠΙΤΕΥΞΗ ΤΩΝ ΣΤΟΧΩΝ ΤΟΥ ΚΙΟΤΟ
ΚΑΙ ΤΗΣ ΣΤΡΑΤΗΓΙΚΗΣ «ΕΥΡΩΠΗ 2020»**

**(όπως απαιτείται βάσει του άρθρου 21 του κανονισμού (ΕΕ) αριθ. 525/2013 του
Ευρωπαϊκού Κοινοβουλίου και του Συμβουλίου, της 21ης Μαΐου 2013, σχετικά με
μηχανισμό παρακολούθησης και υποβολής εκθέσεων σχετικά με τις εκπομπές αερίων
του θερμοκηπίου και άλλων πληροφοριών σε εθνικό και ενωσιακό επίπεδο που αφορούν
την αλλαγή του κλίματος και την κατάργηση της απόφασης αριθ. 280/2004/ΕΚ)**

ΠΕΡΙΕΧΟΜΕΝΑ

ΕΚΘΕΣΗ ΤΗΣ ΕΠΙΤΡΟΠΗΣ ΠΡΟΣ ΤΟ ΕΥΡΩΠΑΪΚΟ ΚΟΙΝΟΒΟΥΛΙΟ ΚΑΙ ΤΟ ΣΥΜΒΟΥΛΙΟ ΣΧΕΤΙΚΑ ΜΕ ΤΗΝ ΠΡΟΟΔΟ ΓΙΑ ΤΗΝ ΕΠΙΤΕΥΞΗ ΤΩΝ ΣΤΟΧΩΝ ΤΟΥ ΚΙΟΤΟ ΚΑΙ ΤΗΣ ΣΤΡΑΤΗΓΙΚΗΣ «ΕΥΡΩΠΗ 2020»**Error! Bookmark not defined.**

1.	Περίληψη	5
2.	Επιτευχθείσα πρόοδος την περίοδο 1990-2011	9
2.1.	Τάσεις των εκπομπών αερίων του θερμοκηπίου στα κράτη μέλη.....	9
2.2.	Ένταση των εκπομπών αερίων του θερμοκηπίου και κατά κεφαλή εκπομπές το 2011	10
2.3.	Εκπομπές αερίων του θερμοκηπίου το 2011 σε σύγκριση με το 2010.....	12
2.4.	Τάσεις των εκπομπών στους κύριους οικονομικούς τομείς.....	12
3.	Πρόοδος προς την επίτευξη του στόχου του Κιότο	14
3.1.	Πρώτη περίοδος δεσμεύσεων (2008-2012)	14
3.1.1.	ΕΕ των 28.....	14
3.1.2.	ΕΕ των 15.....	15
3.1.3.	ΕΕ των 11	15
3.2.	Προβλεπόμενη αξιοποίηση των μηχανισμών του Κιότο από τους φορείς εκμετάλλευσης και τις κυβερνήσεις της Ένωσης	16
3.3.	Προβλεπόμενη αξιοποίηση των καταβοθρών διοξειδίου του άνθρακα.....	17
4.	Η πρόοδος για την επίτευξη του στόχου του 2020	18
4.1.	Ο στόχος της Ένωσης για μείωση των εκπομπών αερίων του θερμοκηπίου έως το 2020	18
4.2.	Προβλεπόμενη απόκλιση από τους στόχους.....	18
5.	Κατάσταση όσον αφορά την υλοποίηση της πολιτικής της Ένωσης για την κλιματική αλλαγή	22
5.1.	Μείωση των εκπομπών	22
5.2.	Προσαρμογή στην κλιματική αλλαγή.....	25
5.3.	Χρηματοδότηση της καταπολέμησης της κλιματικής αλλαγής.....	26
5.4	Έρευνα και καινοτομία σε σχέση με το κλίμα	
6.	Η κατάσταση στις υποψήφιες και δυνάμει υποψήφιες για ένταξη στην Ένωση χώρες	26

1. ΠΕΡΙΛΗΨΗ

Υπέρβαση του στόχου του Κιότο, 2008-2012

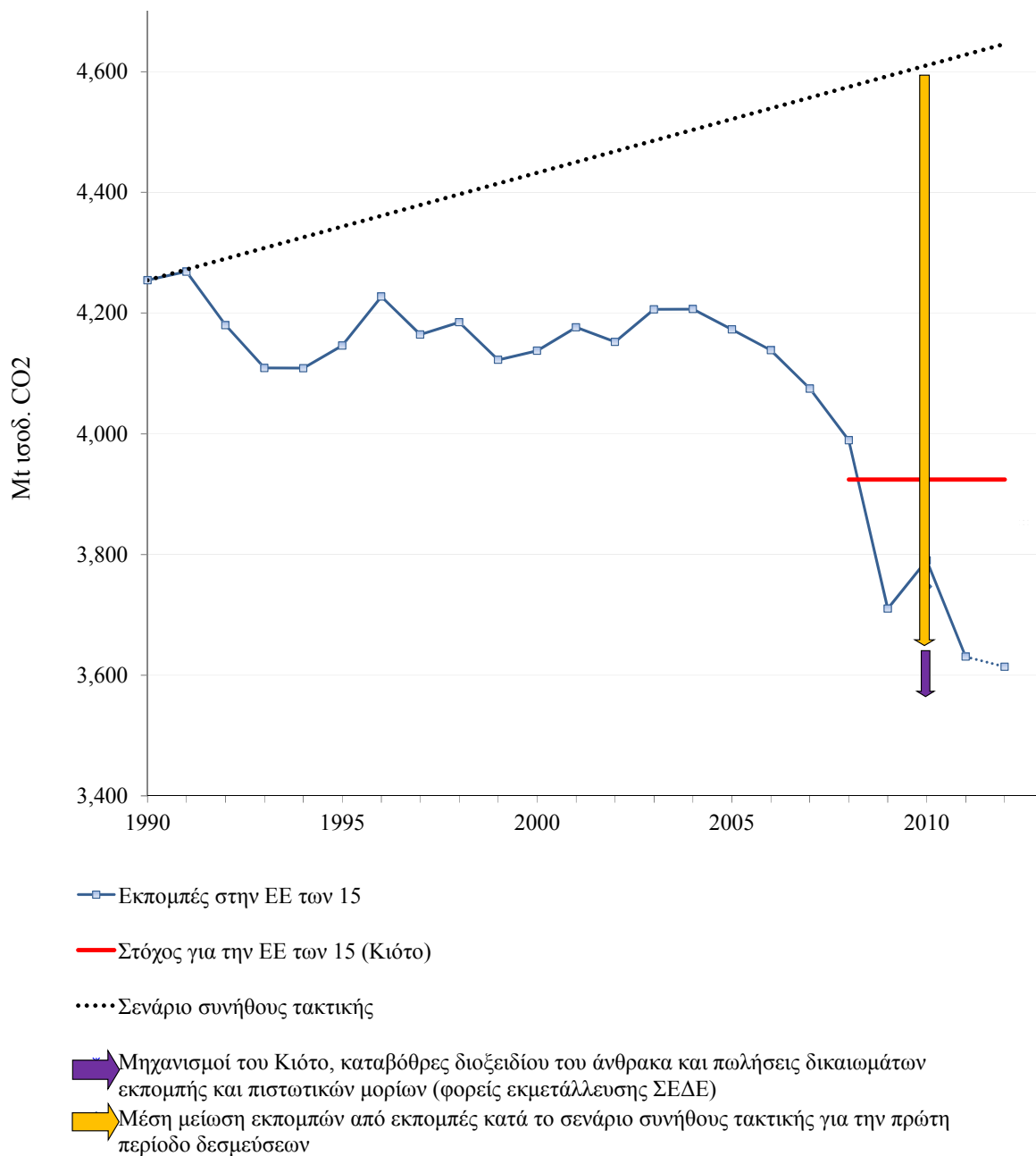
Το 2011 οι συνολικές εκπομπές αερίων του θερμοκηπίου στην ΕΕ των 28, χωρίς τις εκπομπές και τις απορροφήσεις που σχετίζονται με τις χρήσεις γης, την αλλαγή των χρήσεων γης και τη δασοκομία (LULUCF), και εκτός των εκπομπών από τις διεθνείς αερομεταφορές, ήταν χαμηλότερες κατά 18,3 % σε σύγκριση με τα επίπεδα του 1990. Οι εκπομπές αερίων του θερμοκηπίου συνεχίζουν να ακολουθούν τη γενική πτωτική τάση που παρατηρείται από το 2004 και μετά. Οι εκπομπές το 2011 έφτασαν στα χαμηλότερα επίπεδα από το 1990.

Σύμφωνα με τα πλέον πρόσφατα δεδομένα απογραφής, το 2011 οι εκπομπές αερίων του θερμοκηπίου στην ΕΕ των 15 και την ΕΕ των 28 μειώθηκαν κατά 4,2 % και 3,3 % αντίστοιχα σε σύγκριση με το 2010. Το 2011 η μείωση των εκπομπών οφειλόταν κατά κύριο λόγο στο ότι ο χειμώνας του 2011 ήταν ηπιότερος σε σχέση με αυτόν του 2010, γεγονός που οδήγησε σε μείωση της ζήτησης για θέρμανση. Η μείωση αυτή ακολούθησε μικρή αύξηση το 2010, λόγω εν μέρει της οικονομικής ανάκαμψης, που επήλθε μετά από απότομη πτώση το 2009 η οποία οφειλόταν κατά κύριο λόγο στις επιπτώσεις της οικονομικής κρίσης του 2008. Οι αρχικές εκτιμήσεις δείχνουν ότι το 2012 οι εκπομπές στην ΕΕ των 15 και στην ΕΕ των 28 μειώθηκαν περαιτέρω κατά, αντίστοιχα, 0,5 % και 1,3 %.

Βάσει του πρωτοκόλλου του Κιότο, η ΕΕ των 15 έχει δεσμευτεί να μειώσει τις εκπομπές αερίων του θερμοκηπίου κατά 8 % έως την περίοδο 2008–2012 σε σύγκριση με τα επίπεδα του έτους αναφοράς. Σύμφωνα με τα τελευταία διαθέσιμα στοιχεία απογραφής για το 2011, οι συνολικές εκπομπές αερίων του θερμοκηπίου στην ΕΕ των 15, όπως φαίνεται στο σχήμα 1, ήταν χαμηλότερες κατά 14,9 % από τις εκπομπές του έτους αναφοράς (χωρίς να συνυπολογίζονται οι LULUCF). Επομένως, η ΕΕ των 15 όχι μόνο βρίσκεται στη σωστή πορεία προς την επίτευξη του στόχου του Κιότο για την πρώτη περίοδο δεσμεύσεων (2008-2012), αλλά και θα υπερβεί αυτόν τον στόχο. Η εξοικονόμηση κατά την πρώτη περίοδο δεσμεύσεων θα φτάσει αθροιστικά τους 0,9 Gt ισοδύναμου CO₂, ποσότητα που βρίσκεται πάνω από τον στόχο του Κιότο για την ΕΕ των 15. Παρά το γεγονός ότι οι εκπομπές ήταν χαμηλότερες από την καταλογισμένη ποσότητα για την ΕΕ των 15, τα κράτη μέλη της ΕΕ των 15 και οι εταιρείες που είναι εγκατεστημένες σε αυτά τα κράτη μέλη αντισταθμίζουν μέρος των εκπομπών τους με πιστωτικά μόρια εκπομπών με αποτέλεσμα την υπέρβαση του στόχου μέσω συνολικής εξοικονόμησης 1,6 Gt ισοδύναμου CO₂, γεγονός που συνιστά διπλάσια σχεδόν προσπάθεια μείωσης σε σύγκριση με τον αρχικό στόχο του Κιότο.

Η αύξηση του ΑΕΠ για την περίοδο 1990-2011 ήταν 44 % για την ΕΕ των 15 και 45 % για την ΕΕ των 28. Αν και η οικονομία αναπτύχθηκε σημαντικά, οι εκπομπές μειώθηκαν, γεγονός που δείχνει την αποσύνδεση μεταξύ της οικονομικής ανάπτυξης και των εκπομπών αερίων του θερμοκηπίου. Ως εκ τούτου, μεταξύ 2010 και 2011 το ΑΕΠ στην ΕΕ των 28 αυξήθηκε κατά 1,4 %, ενώ οι εκπομπές μειώθηκαν κατά 3,3 %.

Σχήμα 1: Πραγματικές εκπομπές (Mt ισοδύναμου CO₂) για την ΕΕ των 15



Σημείωση: Τα βέλη βασίζονται στον μέσο όρο του αποθέματος των στοιχείων απογραφής για τις εκπομπές όσον αφορά την περίοδο 2008-2012 (οι εκπομπές του 2012 βασίζονται σε εκτιμήσεις υποκατάστασης).

Πηγή: Ευρωπαϊκή Επιτροπή, ΕΟΠ

Σύμφωνα με τα στοιχεία απογραφής των αερίων του θερμοκηπίου από το 2011, οκτώ κράτη μέλη της ΕΕ των 15 (Γαλλία, Γερμανία, Ελλάδα, Ηνωμένο Βασίλειο, Ιρλανδία, Πορτογαλία, Σουηδία και Φινλανδία) θα επιτύχουν πιθανότατα τους επιμέρους στόχους τους για μείωση των αερίων του θερμοκηπίου αποκλειστικά μέσω της μείωσης των εγχώριων εκπομπών, όπως

φαίνεται στο σχήμα 6. Η Ιρλανδία και η Πορτογαλία αναμένεται να επιτύχουν τους στόχους τους με τη χρήση καταβροθρών διοξειδίου του άνθρακα. Η Αυστρία, το Βέλγιο, η Δανία, η Ισπανία και οι Κάτω Χώρες μπορούν να επιτύχουν τον στόχο τους μέσω αξιοποίησης των ευέλικτων μηχανισμών του Κιότο. Λαμβάνοντας υπόψη τη χρήση πιστωτικών μορίων δύναμει του πρωτοκόλλου του Κιότο όπως έχει προγραμματιστεί αυτή τη στιγμή, το Λουξεμβούργο δεν πλησιάζει ακόμη στην επίτευξη του στόχου του (απόκλιση 1,7 %), ενώ για την Ιταλία η τρέχουσα απόκλιση είναι μικρή (0,7 %) (βλέπε σχήμα 6). Και οι δύο αποκλίσεις μπορούν να αντιμετωπιστούν κατά τη διάρκεια της περιόδου ευθυγράμμισης¹.

Στα περισσότερα από τα δεκατρία κράτη μέλη που προσχώρησαν στην Ένωση από το 2004 και μετά, αναφέρεται ελαφρά αύξηση των εκπομπών από το 2009 έως το 2012. Ωστόσο, με βάση τα δεδομένα που είναι διαθέσιμα αυτή τη στιγμή, και τα έντεκα κράτη μέλη που έχουν θέσει στόχο με βάση το πρωτόκολλο του Κιότο αναμένεται ότι θα επιτύχουν ή και θα υπερβούν τις δεσμεύσεις τους. Εκτιμάται ότι, για την πρώτη περίοδο δεσμεύσεων, τα εν λόγω κράτη μέλη υπερέβησαν τους στόχους τους με βάση το πρωτόκολλο του Κιότο κατά, συνολικά, 2,4 Gt CO₂, εξαιρουμένων των LULUCF και των πιστωτικών μορίων εκπομπών. Τα δύο άλλα κράτη μέλη, η Κύπρος και η Μάλτα, δεν έχουν υποχρεώσεις στο πλαίσιο της πρώτης περιόδου δεσμεύσεων του πρωτοκόλλου του Κιότο.

Πρόοδος προς την επίτευξη του στόχου της στρατηγικής «Ευρώπη 2020» και του στόχου του Κιότο για την περίοδο 2013-2020

Από την 1η Ιανουαρίου 2013, όλα τα κράτη μέλη της ΕΕ εφαρμόζουν τις μεταγενέστερες υποχρεώσεις που έχουν αναλάβει στο πλαίσιο της δεύτερης περιόδου δεσμεύσεων του πρωτοκόλλου του Κιότο, η οποία θα διαρκέσει από το 2013 έως το 2020. Η απόφαση αυτή λήφθηκε στη διάσκεψη της Ντόχα για το κλίμα, η οποία πραγματοποιήθηκε τον Δεκέμβριο του 2012. Η δέσμη μέτρων για το κλίμα και την ενέργεια², η οποία θεσπίστηκε το 2009, προβλέπει μια ολοκληρωμένη δέσμη πολιτικών και μέτρων για την εκπλήρωση των νέων υποχρεώσεων στο πλαίσιο της δεύτερης περιόδου δεσμεύσεων του πρωτοκόλλου του Κιότο και για την αντιμετώπιση της κλιματικής αλλαγής έως το 2020 και μετέπειτα. Αποτελεί επίσης έναν από τους πέντε πρωταρχικούς στόχους της στρατηγικής «Ευρώπη 2020» για τις θέσεις εργασίας και την έξυπνη, βιώσιμη και χωρίς αποκλεισμούς ανάπτυξη, δείχνοντας έτσι ότι η δράση για το κλίμα έχει ενσωματωθεί πλήρως στις γενικές πολιτικές της ΕΕ.

Οι συνολικές προσπάθειες της Ένωσης για μείωση των εκπομπών αερίων του θερμοκηπίου κατά 20 % μέχρι το 2020, σε σύγκριση με το 1990, θα κατανέμεται μεταξύ τομέων που υπάγονται στο ΣΕΔΕ της ΕΕ και τομέων που δεν υπάγονται στο ΣΕΔΕ. Όσον αφορά το ΣΕΔΕ της ΕΕ, η προετοιμασία για την τρίτη φάση (2013-2020) ολοκληρώθηκε με επιτυχία πριν από την 1η Ιανουαρίου 2013, μεταξύ άλλων όσον αφορά τον καθορισμό των χώρων πλειστηριασμού, το ενιαίο μητρώο της Ένωσης και τους εναρμονισμένους κανόνες παρακολούθησης, υποβολής εκθέσεων, διαπίστευσης και επαλήθευσης.

Όσον αφορά τους τομείς που δεν καλύπτονται από το ΣΕΔΕ της ΕΕ, σύμφωνα με την απόφαση επιμερισμού των προσπαθειών³, κάθε κράτος μέλος διαθέτει επιμέρους δεσμευτικά

¹ Περίοδος 100 ημερών μετά τη δημοσίευση της τελικής έκθεσης ελέγχου απογραφής αερίων του θερμοκηπίου στο πλαίσιο της UNFCCC για την περίοδο 2008-2012.

² Βλέπε τεχνικές σημειώσεις στο παράρτημα

³ Απόφαση αριθ. 406/2009/ΕΚ του Ευρωπαϊκού Κοινοβουλίου και του Συμβουλίου, της 23ης Απριλίου 2009, περί των προσπαθειών των κρατών μελών να μειώσουν τις οικείες εκπομπές αερίων

ετήσια δικαιώματα εκπομπής για την περίοδο 2013-2020. Αν και η ΕΕ βρίσκεται στη σωστή πορεία προς την επίτευξη του συνολικού της στόχου για το 2020 σε σχέση με τους τομείς που δεν καλύπτονται από το ΣΕΔΕ της ΕΕ, 13 κράτη μέλη πρέπει να εφαρμόσουν πρόσθετες πολιτικές προκειμένου να επιτύχουν τους επιμέρους στόχους τους για το 2020. Η παρακολούθηση της κατάστασης όσον αφορά την εκπλήρωση των υποχρεώσεων που δεν υπάγονται στο ΣΕΔΕ διασφαλίζεται κυρίως στο πλαίσιο του ευρωπαϊκού εξαμήνου⁴.

Το 2011 οι εκπομπές στην ΕΕ των 28 (συμπεριλαμβανομένου του κλάδου των διεθνών αερομεταφορών) ήταν χαμηλότερες κατά 16,9 % από το επίπεδο του 1990. Σύμφωνα με κατά προσέγγιση στοιχεία για το 2012, οι εκπομπές μειώθηκαν περαιτέρω κατά 1 % το 2012 και, ως εκ τούτου, ήταν κατά 18 % χαμηλότερες απ' ό,τι το 1990.

Το σχήμα 2 παρουσιάζει τα στοιχεία εκπομπών της ΕΕ από την απογραφή έως το 2011, κατά προσέγγιση στοιχεία εκπομπών για το 2012⁵ και προβολή στοιχείων μέχρι το 2020 (εκτός των διεθνών αερομεταφορών). Δείχνει την προσπάθεια μείωσης των εκπομπών —εκτός των διεθνών αερομεταφορών— που απαιτείται μέχρι το 2020 στο πλαίσιο της δέσμης μέτρων για το κλίμα και την ενέργεια (πορεία προς τον στόχο της δέσμης). Ο στόχος για την πρώτη περίοδο δεσμεύσεων (2008-2012) ορίζεται ως το άθροισμα του συλλογικού στόχου της ΕΕ των 15 και των επιμέρους στόχων των άλλων κρατών μελών⁶. Ο στόχος της ΕΕ των 28 για τη δεύτερη περίοδο δεσμεύσεων (2013-2020) αντιστοιχεί σε μείωση κατά 20 % των εκπομπών σε σύγκριση με το άθροισμα των εκπομπών του έτους αναφοράς⁷.

Σύμφωνα με τις τελευταίες διαθέσιμες προβλέψεις για τις εκπομπές αερίων του θερμοκηπίου, οι οποίες περιλαμβάνουν την υλοποίηση της δέσμης μέτρων για το κλίμα και την ενέργεια, η ΕΕ θα επιτύχει συλλογικά τον στόχο της για το 2020 (βλέπε σχήμα 7).

θερμοκηπίου, ώστε να τηρηθούν οι δεσμεύσεις της Κοινότητας για μείωση των εκπομπών αυτών μέχρι το 2009.

⁴ http://ec.europa.eu/europe2020/making-it-happen/index_en.htm

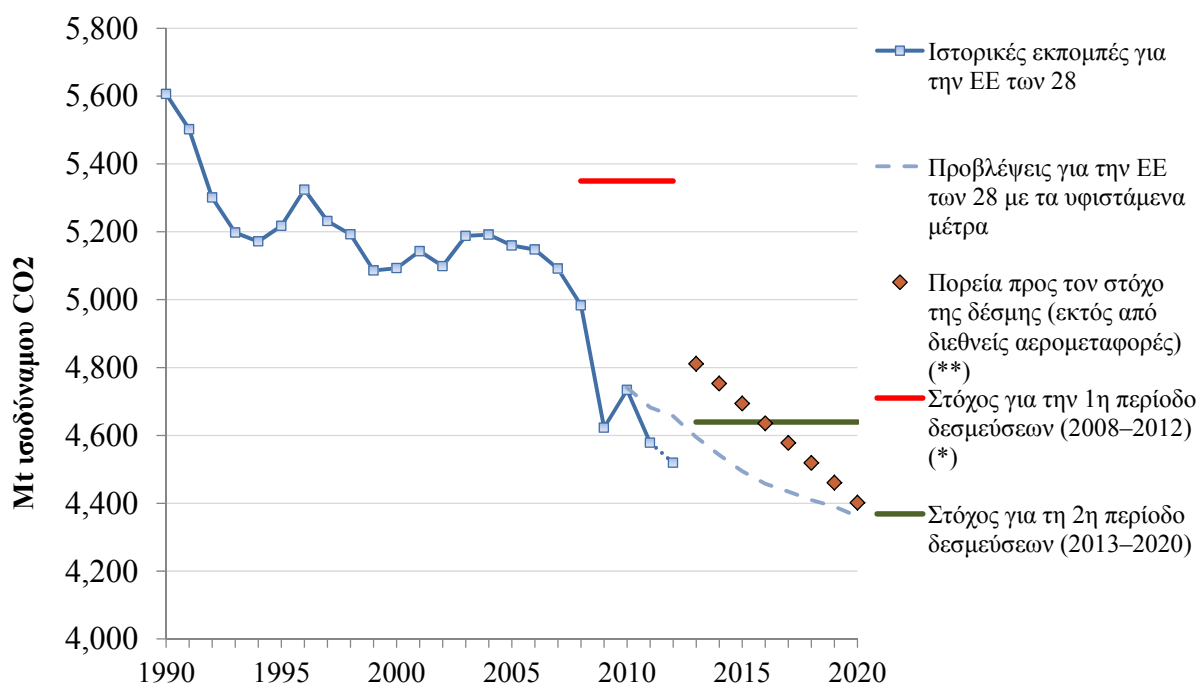
⁵ Περισσότερες λεπτομέρειες σχετικά με τη μεθοδολογία διατίθενται στην έκθεση τάσεων και προβλέψεων του Ευρωπαϊκού Οργανισμού Περιβάλλοντος.

⁶ Για την Κύπρο και τη Μάλτα χρησιμοποιείται ο μέσος όρος των πραγματικών εκπομπών για την περίοδο 2008-2012 (δεδομένα υποκατάστασης), καθώς οι δύο αυτές χώρες δεν έχουν υποχρεώσεις στο πλαίσιο της πρώτης περιόδου δεσμεύσεων.

⁷ Οι στόχοι αυτοί αναφέρονται συχνά ως ποσοτικοποιημένες υποχρεώσεις περιορισμού ή μείωσης των εκπομπών. Περισσότερες λεπτομέρειες σχετικά με τη μεθοδολογία που εφαρμόζεται για τον υπολογισμό τους είναι διαθέσιμες στο έγγραφο εργασίας των υπηρεσιών της Επιτροπής της 13ης Φεβρουαρίου 2012 «Preparing the EU's Quantified Emission Limitation or Reduction Objective (QELRO) based on the EU Climate and Energy Package» («Κατάρτιση του ενωσιακού ποσοτικοποιημένου στόχου περιορισμού ή μείωσης των εκπομπών με βάση τη δέσμη μέτρων της ΕΕ για την ενέργεια και το κλίμα»):

http://ec.europa.eu/clima/policies/international/negotiations/docs/swd_13022012_en.pdf

Σχήμα 2: Πραγματικές εκπομπές (Mt ισοδύναμου CO₂) για την ΕΕ των 28 (χωρίς διεθνείς αερομεταφορές και LULUCF).



Σημείωση: (*) ορίζεται ως το άθροισμα του συλλογικού στόχου της ΕΕ των 15 και των εθνικών επιμέρους στόχων της ΕΕ των 13 [μέσος όρος εκπομπών για την περίοδο 2008-2012 (δεδομένα υποκατάστασης) για τη Μάλτα και την Κύπρο]

(**) ορίζεται ως το άθροισμα των ετήσιων δικαιωμάτων εκπομπής των κρατών μελών βάσει της απόφασης επιμερισμού των προσπαθειών και του ανώτατου ορίου του ΣΕΔΕ, εκτός των διεθνών αερομεταφορών.

Πηγή: Ευρωπαϊκή Επιτροπή, ΕΟΠ

2. ΕΠΙΤΕΥΧΘΕΙΣΑ ΠΡΟΟΔΟΣ ΤΗΝ ΠΕΡΙΟΔΟ 1990-2011

2.1. Τάσεις των εκπομπών αερίων του θερμοκηπίου στα κράτη μέλη

Η συνολική τάση όσον αφορά τις εκπομπές αερίων του θερμοκηπίου στην ΕΕ συνεχίζει να επηρεάζεται έντονα από τις τάσεις στις δύο χώρες με τις μεγαλύτερες εκπομπές, τη Γερμανία και το Ηνωμένο Βασίλειο, που από κοινού ευθύνονται για το ένα τρίτο περίπου των συνολικών εκπομπών της ΕΕ. Τα δύο αυτά κράτη μέλη έχουν επιτύχει συνολικές μειώσεις των εκπομπών αερίων του θερμοκηπίου ύψους 539 Mt ισοδύναμων CO₂ σε σύγκριση με το έτος αναφοράς του πρωτοκόλλου του Κιότο. Οι κύριοι λόγοι της θετικής εξέλιξης στη Γερμανία ήταν η αύξηση στην απόδοση των σταθμών παραγωγής ηλεκτρισμού και θερμότητας, οι αυξήσεις στο μερίδιο των ανανεώσιμων πηγών ενέργειας και ο οικονομικός εκσυγχρονισμός των πέντε νέων ομόσπονδων κρατών μετά τη γερμανική επανένωση. Η μείωση των εκπομπών αερίων του θερμοκηπίου στο Ηνωμένο Βασίλειο οφείλεται πρωτίστως στη στροφή που σημειώθηκε στην ηλεκτροπαραγωγή —από το πετρέλαιο και τον γαιάνθρακα στο φυσικό αέριο— καθώς και στα μέτρα μείωσης των εκπομπών N₂O στην παραγωγή αδιπικού οξέος.

Το 2011, η Ιταλία ήταν η τρίτη μεγαλύτερη πηγή εκπομπών αερίων στην ΕΕ (αντιπροσωπεύοντας το 10,7 % του συνόλου για την ΕΕ των 28), λίγο πάνω από τη Γαλλία (με ποσοστό 10,6 %). Οι εκπομπές αερίων του θερμοκηπίου στην Ιταλία για το 2011 ήταν χαμηλότερες κατά 5,4 % από τα επίπεδα του 1990. Μεταξύ 1990 και 2004, οι εκπομπές στην

Ιταλία αυξήθηκαν κυρίως λόγω των οδικών μεταφορών, της παραγωγής ηλεκτρισμού και θερμότητας και της διύλισης πετρελαίου, αλλά έκτοτε οι συνολικές εκπομπές αερίων του θερμοκηπίου σε αυτή τη χώρα μειώθηκαν κατά περισσότερο από 15 %. Οι εκπομπές της Γαλλίας για το 2011 ήταν χαμηλότερες κατά 12,7 % σε σχέση με τα επίπεδα του 1990. Στη Γαλλία, επιτεύχθηκαν μεγάλης κλίμακας μειώσεις στις εκπομπές N₂O από την παραγωγή αδιπικού οξέος, αλλά οι εκπομπές CO₂ από τις οδικές μεταφορές αυξήθηκαν μεταξύ 1990 και 2011.

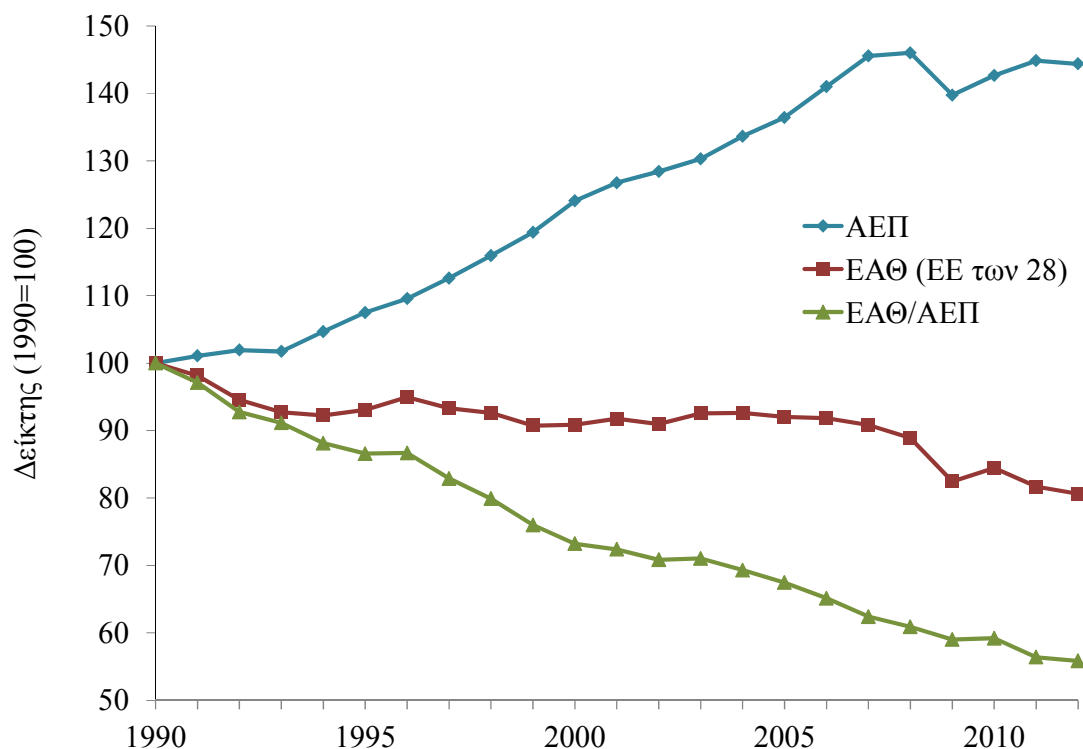
Η Πολωνία και η Ισπανία συνεχίζουν να είναι η πέμπτη και η έκτη χώρα με τις υψηλότερες εκπομπές στην ΕΕ των 28, καθώς ευθύνονται αντίστοιχα για το 8,7 % και το 7,7 % των συνολικών εκπομπών αερίων του θερμοκηπίου το 2011. Στην Πολωνία οι εκπομπές μειώθηκαν κατά 12,6 % μεταξύ 1990 και 2011 και κατά 29,1 % σε σύγκριση με το έτος αναφοράς (1988). Οι κύριοι λόγοι της μείωσης των εκπομπών στην Πολωνία —καθώς και σε άλλα νέα κράτη μέλη— ήταν η βελτίωση της ενεργειακής απόδοσης των βαριών βιομηχανιών και ο συνολικός εκσυγχρονισμός της οικονομίας στα τέλη της δεκαετίας του 1980 και στις αρχές της δεκαετίας του 1990. Αξιοσημείωτη εξαίρεση αποτελούν οι μεταφορές (ιδίως οι οδικές), τομέας όπου παρατηρήθηκε σημαντική αύξηση των εκπομπών. Στην Ισπανία οι εκπομπές αυξήθηκαν κατά 23,9 % μεταξύ 1990 και 2011 και κατά 21 % σε σύγκριση με το έτος αναφοράς. Αυτό οφειλόταν ως επί το πλείστον στην αύξηση των εκπομπών από τις οδικές μεταφορές, την παραγωγή ηλεκτρισμού και θερμότητας και τις μεταποιητικές βιομηχανίες.

Το 2011, σε 21 κράτη μέλη οι εκπομπές ήταν χαμηλότερες από τα επίπεδα του έτους αναφοράς. Στην Ισπανία, την Πορτογαλία, την Ελλάδα, την Αυστρία και την Ιρλανδία, οι εκπομπές αερίων του θερμοκηπίου ήταν υψηλότερες από τα επίπεδα του έτους αναφοράς (στις περισσότερες περιπτώσεις το 1990). Η Κύπρος και η Μάλτα δεν έχουν αναλάβει υποχρεώσεις μείωσης των εκπομπών στο πλαίσιο της πρώτης περιόδου δεσμεύσεων του πρωτοκόλλου του Κιότο. Σε αυτά τα δύο κράτη μέλη, οι εκπομπές το 2011 ήταν υψηλότερες κατά 50% περίπου σε σχέση με τα επίπεδα του 1990. Οι ποσοστιαίες μεταβολές των εκπομπών αερίων του θερμοκηπίου από το έτος αναφοράς έως το 2011 κυμαίνονται από -56 % (Ρουμανία) έως +21 % (Ισπανία).

2.2. Ένταση των εκπομπών αερίων του θερμοκηπίου και κατά κεφαλή εκπομπές το 2011

Οι εκπομπές τόσο στην ΕΕ των 28 όσο και στην ΕΕ των 15 διαγράφουν φθίνουσα πορεία, ενώ η οικονομία σημειώνει σημαντική ανάπτυξη. Το σχήμα 3 δείχνει ότι η αποσύνδεση της οικονομικής ανάπτυξης από τις εκπομπές αερίων του θερμοκηπίου συνεχίζεται σταθερά από το 1990.

Σχήμα 3: Εξέλιξη του ΑΕΠ (σε πραγματικούς όρους), των εκπομπών αερίων του θερμοκηπίου και της έντασης αυτών των εκπομπών (δηλ. λόγος των παραγόμενων εκπομπών αερίων του θερμοκηπίου προς το ΑΕΠ) – Δείκτης (1990 = 100)



Πηγή: ΕΟΠ, ΓΔ Οικονομικών και Χρηματοδοτικών Υποθέσεων (βάση δεδομένων Ameco), Eurostat

Μεταξύ 1990 και 2011 το ΑΕΠ στην ΕΕ των 28 αυξήθηκε κατά 45 %, ενώ οι εκπομπές μειώθηκαν κατά 18,3 %. Το ΑΕΠ στην ΕΕ των 25 αυξήθηκε κατά 44 %, με μείωση κατά 14,9 % των εκπομπών αερίων του θερμοκηπίου. Ως εκ τούτου, μεταξύ 2010 και 2011 το ΑΕΠ στην ΕΕ των 28 αυξήθηκε κατά 1,4 %, ενώ οι εκπομπές αερίων του θερμοκηπίου μειώθηκαν κατά 3,3 %.

Η συνολική ένταση των εκπομπών αερίων του θερμοκηπίου (δηλαδή εκπομπές ανά μονάδα οικονομικής παραγωγής) για την ΕΕ των 28 σημείωσε σταθερή μείωση από το 1990, για να φθάσει περίπου στο μισό των επιπέδων του 1990 έως το 2011 (βλ. σχήμα 3).

Μεταξύ 1990 και 2011, η ένταση των εκπομπών αερίων του θερμοκηπίου μειώθηκε σε όλα τα κράτη μέλη. Η μεγαλύτερη μείωση παρατηρήθηκε στη Σλοβακία και την Εσθονία (-66 % αντίστοιχα), στη Ρουμανία, τη Λιθουανία και την Ιρλανδία (-62 %) και στην Πολωνία (-60 %). Οι μικρότερες μεταβολές σημειώθηκαν στην Κροατία (-18 %), στην Πορτογαλία (-20 %), στην Ιταλία, την Ελλάδα και τη Μάλτα (-23 % αντίστοιχα) και στην Ισπανία (-24 %).

Το 2011, οι κατά κεφαλή εκπομπές στην ΕΕ των 28 βρίσκονταν στο επίπεδο των 9 τόνων ισοδυνάμου CO₂. Οι κατά κεφαλή εκπομπές μειώθηκαν κατά 23 % σε σύγκριση με το 1990. Ωστόσο, το 2011 οι κατά κεφαλή εκπομπές αερίων του θερμοκηπίου εξακολουθούν να παρουσιάζουν σημαντικές διαφορές μεταξύ των κρατών μελών, οι οποίες κυμαίνονται από 5,5 (Λετονία) έως 23,6 (Λουξεμβούργο) τόνους ισοδυνάμου CO₂. Οι διαφορές αυτές

καθορίζονται σε μεγάλο βαθμό από την ενεργειακή ένταση και το ενεργειακό μείγμα κάθε χώρας. Οι τάσεις που παρουσιάζονται από το 1990 όσον αφορά τις κατά κεφαλήν εκπομπές διαφέρουν κατά πολύ και ανάμεσα στα κράτη μέλη. Από το 1990, οι μεγαλύτερες κατά κεφαλή μειώσεις (πάνω από 20 %) επιτεύχθηκαν στα κράτη μέλη της Κεντρικής και Ανατολικής Ευρώπης, στο Λουξεμβούργο, στο Ηνωμένο Βασίλειο, στη Γερμανία, στη Δανία, στη Σουηδία, στη Γαλλία, στην Ιρλανδία και στο Βέλγιο. Στην Κύπρο, τη Μάλτα, την Πορτογαλία, τη Σλοβενία και την Ισπανία οι κατά κεφαλήν εκπομπές αυξήθηκαν σε σχέση με το 1990. Ωστόσο, οι κατά κεφαλήν εκπομπές στα εν λόγω κράτη μέλη είναι χαμηλότερες από τον μέσο όρο της Ένωσης, με εξαίρεση την Κύπρο (βλ. επίσης σχήμα 2 του εγγράφου εργασίας των υπηρεσιών της Επιτροπής).

2.3. Εκπομπές αερίων του θερμοκηπίου το 2011 σε σύγκριση με το 2010

Το 2011 οι εκπομπές αερίων του θερμοκηπίου στην Ευρώπη (ΕΕ των 28) μειώθηκαν κατά 3,3 % (ποσοστό που αντιστοιχεί σε 155,3 Mt ισοδύναμου CO₂), κυρίως λόγω των ηπιότερων καιρικών συνθηκών που επικράτησαν τον χειμώνα στην Ευρώπη και της μειωμένης ζήτησης για θέρμανση. Το 2011, οι εκπομπές μειώθηκαν στα χαμηλότερα επίπεδα από το 1990. Η μείωση αυτή ακολουθεί αύξηση των εκπομπών το 2010 (+ 2,4 %). Η αύξηση του 2010, της οποίας προηγήθηκε έντονη πτώση το 2009 (-7,1 %), οφείλεται κυρίως στις συνέπειες της οικονομικής ανάκαμψης και του ψυχρότερου απ' ό,τι συνήθως χειμώνα (βλ. επίσης σχήμα 1).

Το 2011, ο τομέας που εμφάνισε τη μεγαλύτερη πτώση (πάνω από 106 Mt ισοδύναμου CO₂) και είχε τη μεγαλύτερη συμβολή στη συνολική μείωση για την ΕΕ των 28 σε σχέση με το προηγούμενο έτος ήταν ο «οικιστικός και εμπορικός» τομέας. Βασικοί λόγοι αυτής της τάσης ήταν ο θερμότερος χειμώνας και η μείωση της ζήτησης για θέρμανση. Η δεύτερη μεγαλύτερη μείωση προήλθε από τους τομείς «δημόσιας παραγωγής ηλεκτρισμού και θερμότητας» (σχεδόν 20 Mt ισοδύναμου CO₂), ακολουθούμενη από τον τομέα «μεταποιητικών βιομηχανιών και κατασκευών» (περίπου 12 Mt ισοδύναμου CO₂). Συνολικά, οι τρεις αυτοί τομείς αντιπροσωπεύουν το 89 % της συνολικής μείωσης των εκπομπών στην ΕΕ κατά την περίοδο 2010/2011.

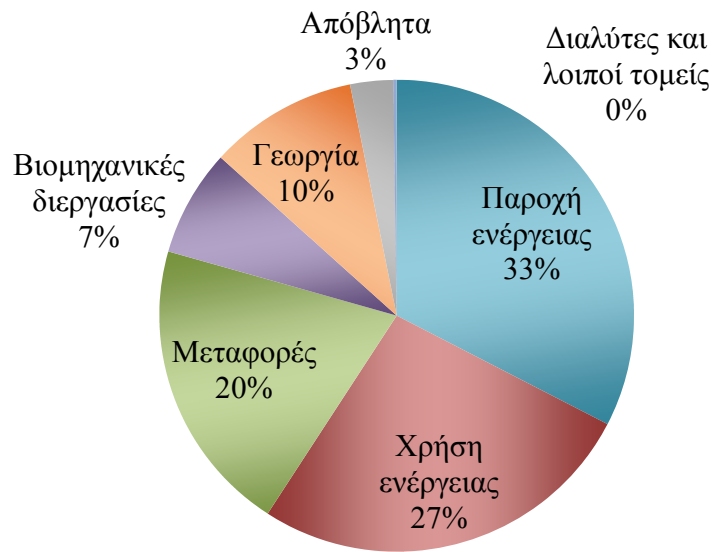
Σε ποσοστιαίους όρους, επτά κράτη μέλη σημείωσαν αύξηση σε σύγκριση με το 2010: η Βουλγαρία (9,6 %), η Ρουμανία (5,8 %), η Εσθονία (4,8 %), η Λιθουανία (2,3 %), η Μάλτα (0,8 %), η Ισπανία (0,5 %) και η Σλοβενία (0,1 %). Τα υπόλοιπα είκοσι ένα κράτη μέλη εμφάνισαν μείωση των εκπομπών αερίων του θερμοκηπίου, με την πλέον σημαντική συγκριτική πτώση να σημειώνεται στη Φινλανδία (-10,1 %), το Βέλγιο (-8,8 %), τη Δανία (-8,1 %), τις Κάτω Χώρες (-7,1 %) και το Ηνωμένο Βασίλειο (-7 %).

2.4. Τάσεις των εκπομπών στους κύριους οικονομικούς τομείς

Η παροχή και χρήση ενέργειας, συμπεριλαμβανομένων των μεταφορών, είναι οι πλέον σημαντικοί τομείς, όντας υπεύθυνοι για το 79 % των συνολικών εκπομπών της Ένωσης το 2011. Η γεωργία ευθύνεται για το 10 % των συνολικών εκπομπών αερίων του θερμοκηπίου, οι βιομηχανικές διεργασίες για το 7 % και τα απόβλητα για το 3 %. Ο τομέας των διαλυτών και οι λοιποί τομείς αντιπροσωπεύουν λιγότερο από το 0,3 % του συνόλου των εκπομπών, όπως φαίνεται στο σχήμα 4 παρακάτω:

Σχήμα 4: Μερίδιο εκπομπών ανά τομέα στην ΕΕ των 28

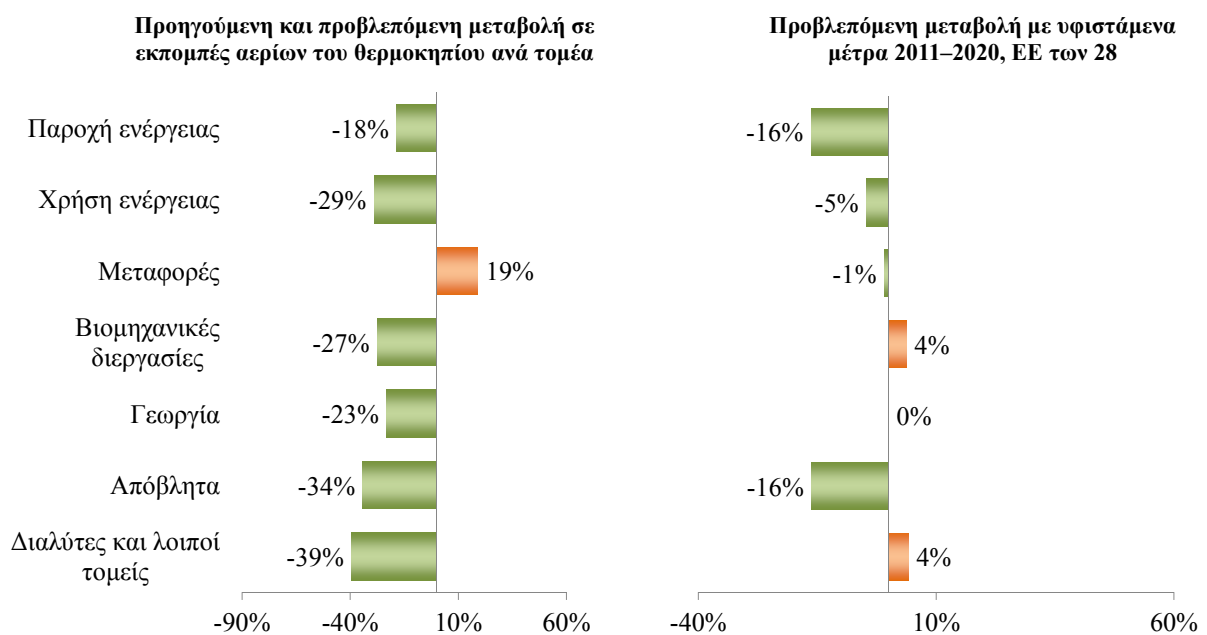
Μερίδιο ανά τομέα στην ΕΕ των 28, 2011



Πηγή: Εθνικές απογραφές 2012, ΕΟΠ

Από το 1990, η μείωση των εκπομπών στους τομείς της ενέργειας, της γεωργίας, των βιομηχανικών διεργασιών και των αποβλήτων έχει αντισταθμιστεί εν μέρει από σημαντικές αυξήσεις στον τομέα των μεταφορών (για περισσότερες λεπτομέρειες, βλέπε επίσης το έγγραφο εργασίας των υπηρεσιών της Επιτροπής στο παράρτημα). Ωστόσο, από το 2007 οι συνολικές εκπομπές από τον τομέα των μεταφορών σημειώνουν επίσης μείωση.

Σχήμα 5: Μεταβολή των εκπομπών αερίων του θερμοκηπίου στην ΕΕ των 28 ανά τομέα και μερίδιο κάθε τομέα στις συνολικές εκπομπές αερίων του θερμοκηπίου.



Σύμφωνα με τις προβολές οι οποίες βασίζονται στα ήδη υφιστάμενα μέτρα, οι εκπομπές από τον τομέα παροχής ενέργειας θα μειωθούν περαιτέρω μεταξύ 2011 και 2020, κυρίως λόγω της πολιτικής για τις ανανεώσιμες πηγές ενέργειας και του ΣΕΔΕ. Οι εκπομπές από τη χρήση ενέργειας και, σε μικρότερο βαθμό, από τις μεταφορές προβλέπεται επίσης να σημειώσουν μείωση. Σε ό,τι αφορά τις μεταφορές, αναμένεται ότι η αύξηση της ζήτησης θα αντισταθμιστεί από τη βελτίωση της αποδοτικότητας των μεταφορικών μέσων και επίσης, σε περιορισμένη έκταση, από την προώθηση των σιδηροδρομικών μεταφορών. Οι εκπομπές από τη γεωργία προβλέπεται να παραμείνουν στα ίδια περίπου επίπεδα μέχρι το 2020. Σύμφωνα με εθνικές προβλέψεις, οι εκπομπές στον βιομηχανικό τομέα θα αρχίσουν και πάλι να αυξάνονται. Οι εκπομπές από τα απόβλητα θα εξακολουθήσουν να μειώνονται, ενώ οι εκπομπές από τον τομέα των διαλυτών και τους λοιπούς τομείς θα αυξηθούν.

3. ΠΡΟΟΔΟΣ ΠΡΟΣ ΤΗΝ ΕΠΙΤΕΥΞΗ ΤΟΥ ΣΤΟΧΟΥ ΤΟΥ ΚΙΟΤΟ

3.1. Πρώτη περίοδος δεσμεύσεων (2008-2012)

3.1.1. ΕΕ των 28

Το 2011, οι συνολικές εκπομπές αερίων του θερμοκηπίου στην ΕΕ των 28 ήταν χαμηλότερες κατά 18,3 % σε σύγκριση με τα επίπεδα του 1990. Η εκτίμηση αυτή βασίζεται στα στοιχεία απογραφής των κρατών μελών, όπως υποβλήθηκαν στην Επιτροπή (ΕΕ των 27), καθώς και στα στοιχεία απογραφής που υπέβαλε η Κροατία στο πλαίσιο της UNFCCC. Η μείωση αυτή είναι ακόμη μεγαλύτερη εάν συνυπολογιστούν οι επιδράσεις της απόκτησης από τις κυβερνήσεις πιστωτικών μορίων μέσω των μηχανισμών του Κιότο και των καταβοθρών διοξειδίου του άνθρακα.

3.1.2. ΕΕ των 15

Σύμφωνα με τα τελευταία στοιχεία απογραφής, οι συνολικές εκπομπές αερίων του θερμοκηπίου στην ΕΕ των 15 ήταν κατά ετήσιο μέσο όρο 14,9 % κάτω από τα επίπεδα του έτους αναφοράς έως το 2011 και 12,2 % κάτω από τα επίπεδα του έτους αναφοράς κατά την πρώτη περίοδο δεσμεύσεων (2008-2012)⁸. Επιπλέον, εάν συνυπολογιστούν,

- (1) η αξιοποίηση των μηχανισμών του Κιότο από τις κυβερνήσεις, η οποία αναμένεται να αποφέρει πρόσθετη μείωση των εκπομπών κατά 1,9 % (βλ. ενότητα 3.2), και
- (2) η συνολική απορρόφηση από καταβόθρες διοξειδίου του άνθρακα, λόγω των δραστηριοτήτων που προβλέπονται στο άρθρο 3 παράγραφοι 3 και 4 του πρωτοκόλλου του Κιότο, στην ΕΕ των 15, η οποία ισοδυναμεί με περαιτέρω μείωση κατά 1,5 % (βλ. ενότητα 3.3),

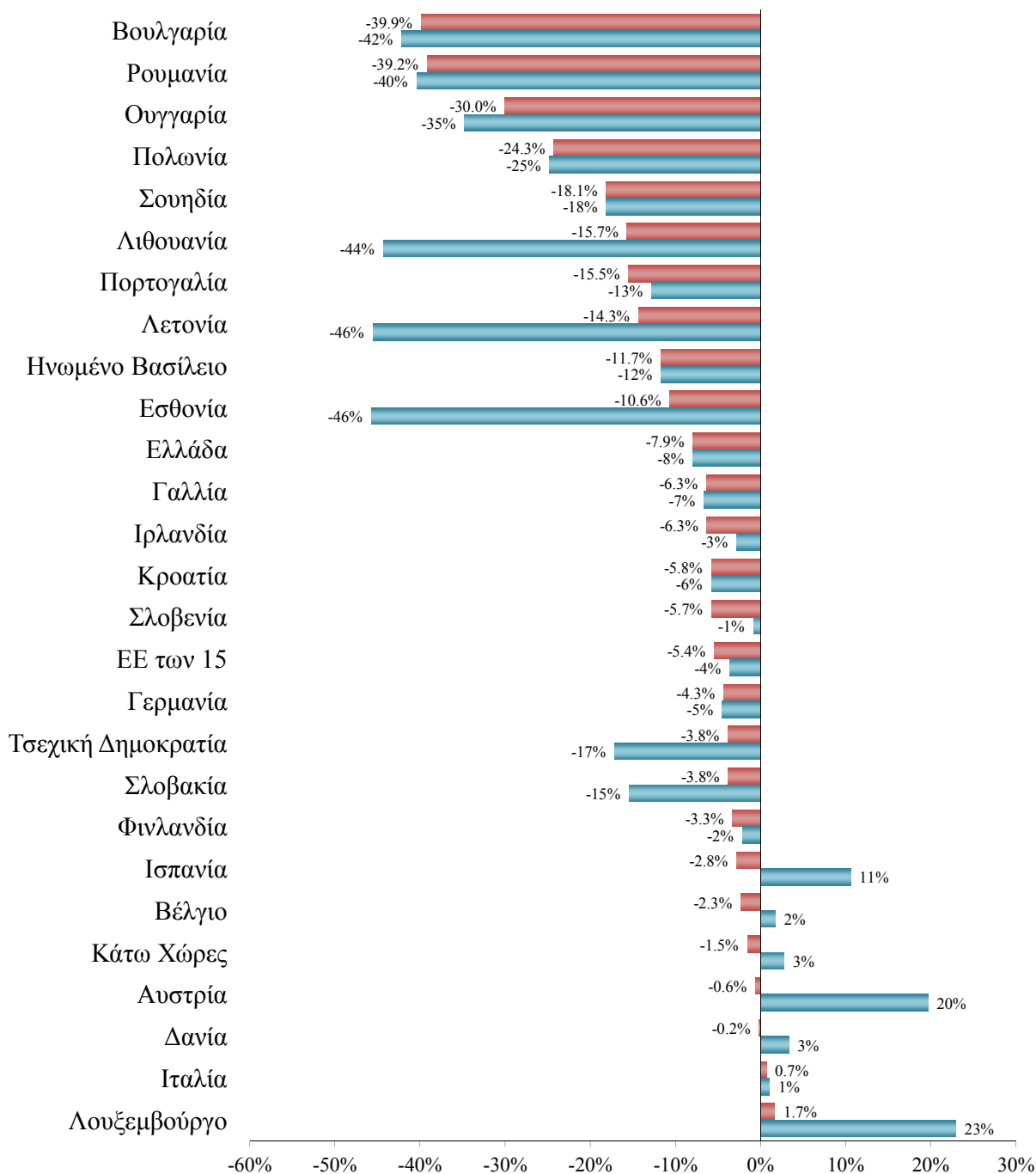
η μείωση των εκπομπών στην ΕΕ των 15 αναμένεται να φτάσει το 15,5 % κατά την πρώτη περίοδο δεσμεύσεων. **Η ΕΕ των 15 οδεύει επομένως προς διπλάσια σχεδόν μείωση σε σχέση με τον στόχο της** για την πρώτη περίοδο δεσμεύσεων, βάσει της συμφωνίας κοινής επίτευξης στο πλαίσιο του πρωτοκόλλου του Κιότο.

⁸ Βάσει κατά προσέγγιση δεδομένων για το 2012.

3.1.3. ΕΕ των 11

Μέχρι το 2011, οι υπόλοιπες έντεκα χώρες για τις οποίες είχαν οριστεί στόχοι στο πλαίσιο της πρώτης περιόδου δεσμεύσεων του πρωτοκόλλου του Κιότο (εκτός δηλαδή από την Κύπρο και τη Μάλτα) περιόρισαν τις εκπομπές τους κατά 38,7 % σε σχέση με τα έτη αναφοράς του Κιότο. Για το 2012 αναμένεται περαιτέρω μείωση των εκπομπών. Σύμφωνα με τα στοιχεία απογραφής του 2011, αυτά τα έντεκα κράτη μέλη θα επιτύχουν πιθανότατα τον στόχο του Κιότο για την πρώτη περίοδο δεσμεύσεων. Η Σλοβενία είναι το μόνο κράτος μέλος της ΕΕ των 11 το οποίο εξέτασε μέχρι πρόσφατα το ενδεχόμενο αξιοποίησης πιστωτικών μορίων από έργα στο πλαίσιο του μηχανισμού του Κιότο προκειμένου να συμπληρώσει τα εγχώρια μέτρα μείωσης. Με βάση τα τελευταία στοιχεία, η Σλοβενία μπορεί να επιτύχει τον στόχο του Κιότο χωρίς να κάνει χρήση των εν λόγω μηχανισμών. Τα άλλα κράτη μέλη της ΕΕ των 11 έχουν πωλήσει ή προτίθενται να πωλήσουν μέρος των αχρησιμοποίητων καταλογισμένων ποσοτικών μονάδων (AAU) (βλ. ενότητα 3.2).

Σχήμα 6: Σχετικές αποκλίσεις μεταξύ των εκπομπών αερίων του θερμοκηπίου από τομείς μη υπαγόμενους στο ΣΕΔΕ κατά την πρώτη περίοδο δεσμεύσεων και των αντιστοίχων στόχων του Κιότο για την περίοδο 2008-2012 (συμπεριλαμβανομένων των LULUCF), με και χωρίς αξιοποίηση των μηχανισμών του Κιότο. Οι αποκλίσεις εκφράζονται σε ποσοστό επί των εκπομπών του έτους αναφοράς (συμπεριλαμβανομένων των υπαγόμενων και των μη υπαγόμενων στο ΣΕΔΕ εκπομπών). Οι αρνητικές και οι θετικές τιμές δηλώνουν υπερκάλυψη ή υστέρηση, αντιστοίχως.



- Απόκλιση ανάμεσα στις εκπομπές αερίων του θερμοκηπίου (συμπεριλ. LULUCF) και τον στόχο για την 1η περίοδο δεσμεύσεων με πιστωτικά μόρια Κιότο (και εκχώρηση ERU)
- Απόκλιση ανάμεσα στις εκπομπές αερίων του θερμοκηπίου (συμπεριλ. LULUCF) και τον στόχο για την 1η περίοδο δεσμεύσεων χωρίς πιστωτικά μόρια Κιότο

Πηγή: ΕΟΠ

3.2. Προβλεπόμενη αξιοποίηση των μηχανισμών του Κιότο από τους φορείς εκμετάλλευσης και τις κυβερνήσεις της Ένωσης

Στο πλαίσιο του ΣΕΔΕ της ΕΕ, τα εθνικά σχέδια κατανομής (NAP) της δεύτερης περιόδου θεσπίζουν ένα όριο για κάθε κράτος μέλος σε ό,τι αφορά τη μέγιστη αξιοποίηση από τους φορείς εκμετάλλευσης των πιστωτικών μορίων που απορρέουν από έργα σε σχέση με την από κοινού εφαρμογή (JI) και τον μηχανισμό καθαρής ανάπτυξης (CDM). Συνολικά και κατά

μέσο όρο, μεταξύ 2008 και 2012 οι υπαγόμενες στο ΣΕΔΕ εγκαταστάσεις όλων των κρατών μελών επιτρέπεται να χρησιμοποιούν ετησίως έως και 278 εκατομμύρια πιστοποιημένες μειώσεις εκπομπών (CER) ή μονάδες μείωσης εκπομπών (ERU), ποσότητα που αντιστοιχεί στο 13,4 % του πανευρωπαϊκού ανώτατου ορίου για την εν λόγω περίοδο. Στην πραγματικότητα, οι φορείς εκμετάλλευσης χρησιμοποίησαν 1 058,7 εκατομμύρια CER ή ERU, ποσότητα που αντιστοιχεί στο 10,8 % του συνόλου των μονάδων που παραδόθηκαν για λόγους συμμόρφωσης. Το ύψος των πιστωτικών μορίων που παραδόθηκαν αυξήθηκε από το 4 % του συνόλου των εξακριβωμένων εκπομπών το 2008 σε 26 % το 2012, λόγω της πτώσης των τιμών των διεθνών αντισταθμίσεων. Από το 2013 και έπειτα, οι κανόνες για την αξιοποίηση των πιστωτικών μορίων JI και CDM έχουν αναθεωρηθεί, όπως προβλέπεται στην οδηγία για το ΣΕΔΕ της ΕΕ.

Εννέα κράτη μέλη της ΕΕ των 15, καθώς και η Σλοβενία, επέλεξαν να αγοράσουν και να αξιοποιήσουν διεθνή πιστωτικά μόρια από τους μηχανισμούς του Κιότο προκειμένου να επιτύχουν τους στόχους για τους οποίους έχουν δεσμευτεί βάσει του πρωτοκόλλου του Κιότο. Από κοινού, τα εν λόγω κράτη μέλη εκτίμησαν ότι θα αποκτούσαν έως και 82 Mt ισοδύναμου CO₂ ετησίως με σκοπό τη συμμόρφωσή τους κατά την πρώτη περίοδο δεσμεύσεων βάσει του πρωτοκόλλου του Κιότο. Αυτό θα ισοδυναμούσε, αντίστοιχα, με 1,9 και 4,9 ποσοστιαίες μονάδες προς την επίτευξη των στόχων του Κιότο για την ΕΕ των 15 και τη Σλοβενία (βλ. πίνακα 12 του εγγράφου εργασίας των υπηρεσιών της Επιτροπής).

Από κοινού, τα εν λόγω 10 κράτη μέλη ανέμεναν να επενδύσουν έως και 2,4 δισ. ευρώ για απόκτηση μονάδων μέσω JI, CDM ή της εμπορίας AAU. Η Αυστρία, οι Κάτω Χώρες, η Ισπανία, η Ιρλανδία και το Βέλγιο διέθεσαν τους υψηλότερους προϋπολογισμούς για την πενταετή περίοδο δεσμεύσεων. Στη Σλοβενία, έχει προβλεφθεί σχετικός προϋπολογισμός ύψους 80 εκατομμυρίων ευρώ. Ωστόσο, δεδομένων των συνεπειών της συνεχιζόμενης οικονομικής ύφεσης όσον αφορά τις εκπομπές αερίων του θερμοκηπίου, τα κράτη μέλη ενδέχεται να μην χρειαστούν τόσα διεθνή πιστωτικά μόρια όσα είχαν αρχικά εκτιμηθεί.

Όσον αφορά τις AAU που πωλούνται από κράτη μέλη, σύμφωνα με τα πλέον πρόσφατα διαθέσιμα στοιχεία, έχουν μεταφερθεί μέχρι σήμερα περίπου 68,2 Mt ισοδύναμου CO₂, ενώ ορισμένες ποσότητες για τις οποίες έχουν συναφθεί συμβάσεις ενδέχεται να μην έχουν ακόμη παραδοθεί. Η Βουλγαρία, η Εσθονία, η Λετονία, η Λιθουανία, η Ουγγαρία, η Σλοβακία και η Τσεχική Δημοκρατία δήλωσαν ότι σκοπεύουν να εξακολουθήσουν να πωλούν AAU. Ένα κράτος μέλος (Ηνωμένο Βασίλειο) θέσπισε νομοθεσία σύμφωνα με την οποία προτίθεται να ακυρώσει τυχόν πλεόνασμα AAU μεταξύ του στόχου του Κιότο και του μονομερούς «προϋπολογισμού διοξειδίου του άνθρακα» του Ηνωμένου Βασιλείου μετά την πρώτη περίοδο δεσμεύσεων.

3.3. Προβλεπόμενη αξιοποίηση των καταβόθρων διοξειδίου του άνθρακα

Πέραν των πολιτικών και των μέτρων που εστιάζονται σε διάφορες πηγές εκπομπών αερίων του θερμοκηπίου, τα κράτη μέλη μπορούν να αξιοποιούν τις καταβόθρες διοξειδίου του άνθρακα. Από τα στοιχεία που διαβιβάστηκαν έως τώρα, προκύπτει ότι η συνολική καθαρή ποσότητα που θα έχει δεσμευτεί κατά την περίοδο δεσμεύσεων χάρη στις δραστηριότητες δάσωσης και αναδάσωσης, βάσει του άρθρου 3 παράγραφος 3 του πρωτοκόλλου του Κιότο, θα ανέρχεται σε 17,1 Mt CO₂ ετησίως για την ΕΕ των 15. Επιπλέον, η άσκηση δραστηριοτήτων βάσει του άρθρου 3 παράγραφος 4 αναμένεται να συμβάλει στην απορρόφηση περίπου 46,7 Mt CO₂ για κάθε έτος της περιόδου δεσμεύσεων στην ΕΕ των 15. Επιπλέον, λαμβάνοντας υπόψη τη συμβολή της ΕΕ των 13, η λογιστική καταχώριση των εν

λόγω δραστηριοτήτων θα ανέλθει σε 23,3 και 60,6 Mt CO₂ ετησίως (για λεπτομέρειες, βλ. πίνακα 13 του συνοδευτικού εγγράφου εργασίας των υπηρεσιών της Επιτροπής).

Συνολικά, χάρη στις δραστηριότητες δυνάμει του άρθρου 3 παράγραφοι 3 και 4, τα κράτη μέλη της ΕΕ των 15 προβλέπεται να μειώσουν τις εκπομπές τους κατά 63,9 Mt CO₂ ανά έτος της περιόδου δεσμεύσεων. Η μείωση αυτή αντιστοιχεί περίπου σε 1,5 ποσοστιαία μονάδα της δέσμευσης της ΕΕ των 15 όσον αφορά τη μείωση κατά τη διάρκεια της πρώτης περιόδου δεσμεύσεων σε σύγκριση με τις εκπομπές του έτους αναφοράς.

4. Η ΠΡΟΟΔΟΣ ΓΙΑ ΤΗΝ ΕΠΙΤΕΥΞΗ ΤΟΥ ΣΤΟΧΟΥ ΤΟΥ 2020

4.1. Ο στόχος της Ένωσης για μείωση των εκπομπών αερίων του θερμοκηπίου έως το 2020

Στη δέσημη μέτρων για το κλίμα και την ενέργεια καθορίστηκε ως στόχος για το 2020 η μείωση των εκπομπών αερίων του θερμοκηπίου κατά 20% στην ΕΕ των 28 σε σύγκριση με το 1990, στόχος που ισοδυναμεί με μείωση κατά 14% σε σύγκριση με το 2005. Ο στόχος αυτός αποτελεί επίσης τη βάση για τη διεθνή υποχρέωση της ΕΕ στο πλαίσιο της δεύτερης περιόδου δεσμεύσεων του πρωτοκόλλου του Κιότο μεταξύ 2013 και 2020.

Η προσπάθεια αυτή θα κατανεμηθεί ως εξής μεταξύ των τομέων που υπάγονται στο ΣΕΔΕ της ΕΕ και των τομέων που δεν υπάγονται σε αυτό:

- (a) μείωση των εκπομπών από τους τομείς που υπάγονται στο ΣΕΔΕ της ΕΕ κατά 21% έως το 2020 σε σύγκριση με το 2005 και
- (b) βάσει της απόφασης επιμερισμού των προσπαθειών, μείωση των εκπομπών από τους τομείς που δεν υπάγονται στο ΣΕΔΕ της ΕΕ κατά 10% περίπου έως το 2020 σε σύγκριση με το 2005. Η απόφαση επιμερισμού των προσπαθειών καλύπτει κυρίως τις εκπομπές από τις μεταφορές, τα κτίρια, τις μικρές επιχειρήσεις και φορείς παροχής υπηρεσιών, τη γεωργία και τα απόβλητα.

Αν και το ΣΕΔΕ προβλέπει ένα πανευρωπαϊκό ανώτατο όριο, η απόφαση επιμερισμού των προσπαθειών στηρίζεται κυρίως στα κράτη μέλη, τα οποία πρέπει να ορίσουν και να εφαρμόσουν πρόσθετες εθνικές πολιτικές και μέτρα για τον περιορισμό των εκπομπών τους από τους τομείς που υπάγονται στην απόφαση επιμερισμού των προσπαθειών. Η απόφαση επιμερισμού των προσπαθειών καθορίζει τα ετήσια δικαιώματα εκπομπής από το 2013 έως το 2020.

4.2. Προβλεπόμενη απόκλιση από τους στόχους

Σύμφωνα με τις προβλέψεις των κρατών μελών που υποβλήθηκαν το 2013, εάν συμπεριλάβει κανείς τις διεθνείς αερομεταφορές, οι εκπομπές της ΕΕ προβλέπεται να είναι 21 % χαμηλότερες το 2020 σε σχέση με το 1990 και 22 % χαμηλότερες εάν δεν συμπεριληφθούν οι διεθνείς αερομεταφορές. Αυτή τη στιγμή, η ΕΕ των 28 βρίσκεται στη σωστή πορεία προς την επίτευξη του στόχου της βάσει της στρατηγικής «Ευρώπη 2020». Ωστόσο, 13 κράτη μέλη θα χρειαστεί να καταβάλουν πρόσθετες προσπάθειες προκειμένου να εκπληρώσουν τους στόχους τους για το 2020 όσον αφορά τους τομείς που δεν υπάγονται στο ΣΕΔΕ, ενώ για 15 κράτη μέλη προβλέπεται ήδη ότι υλοποιήσουν αυτές τις δεσμεύσεις με τις υφιστάμενες πολιτικές και μέτρα.

Στο σχήμα 7 παρουσιάζεται η απόκλιση ανά κράτος μέλος ανάμεσα στις προβλεπόμενες εκπομπές αερίων του θερμοκηπίου μέχρι το 2020 από τομείς που δεν υπάγονται στο ΣΕΔΕ, με βάση τα υφιστάμενα μέτρα, και τους στόχους για το 2020 εκφραζόμενους ως ποσοστό επί τοις εκατό των εκπομπών του 2005. Η ανάλυση αυτή δεν λαμβάνει μέχρι στιγμής υπόψη την αξιοποίηση των ρυθμίσεων ευελιξίας που προβλέπονται στην απόφαση επιμερισμού των προσπαθειών, όπως η χρήση διεθνών πιστωτικών μορίων ή μεταφορών πλεοναζόντων δικαιωμάτων εκπομπής μεταξύ των κρατών μελών. Η γραφική παράσταση δείχνει επίσης τις αποκλίσεις μεταξύ των εκπομπών του 2012 και των εθνικών στόχων για το 2013 βάσει της απόφασης επιμερισμού των προσπαθειών.

Στο πλαίσιο του Ευρωπαϊκού Εξαμήνου, η Επιτροπή διενεργεί ειδική ανάλυση σχετικά με την κατάσταση των επιμέρους κρατών μελών όσον αφορά την πρόοδο προς την επίτευξη των στόχων τους για το 2020, βάσει των προβλεπόμενων εκπομπών με τα υφιστάμενα μέτρα. Η πλέον πρόσφατη ανάλυση, που αντικατοπτρίζεται στα έγγραφα εργασίας των υπηρεσιών της Επιτροπής τα οποία δημοσιεύτηκαν στο πλαίσιο του Ευρωπαϊκού Εξαμήνου στις αρχές του Ιουνίου 2013⁹, οδηγεί στα ακόλουθα βασικά συμπεράσματα, τα οποία επιβεβαιώνονται από τις τελευταίες προβλέψεις που παρέχονται από τα κράτη μέλη μετά την ολοκλήρωση του ελέγχου ποιότητας και τη συμπλήρωση των κενών από τον Ευρωπαϊκό Οργανισμό Περιβάλλοντος¹⁰:

- Οι εκπομπές αερίων του θερμοκηπίου στο Λουξεμβούργο προβλέπεται ότι θα υπερβούν κατά πολύ τον εθνικό στόχο (απόκλιση 23 ποσοστιαίων μονάδων). Οι εκπομπές του 2012 βρίσκονται επίσης πάνω από τους στόχους για το 2013 βάσει της απόφασης επιμερισμού των προσπαθειών. Σημαντική μείωση των εκπομπών αερίων του θερμοκηπίου θα μπορούσε να επιτευχθεί μέσα από την αύξηση της φορολογίας των ενεργειακών προϊόντων για τον τομέα των μεταφορών, όπως υπογραμμίζεται στη σύσταση ανά χώρα (ΣΑΧ).
- Οι εκπομπές αερίων του θερμοκηπίου στην Ιρλανδία αναμένεται επίσης να υπερβαίνουν κατά πολύ τον στόχο (απόκλιση 18 ποσοστιαίων μονάδων), λόγω της μεγάλης αύξησης των εκπομπών στους τομείς των μεταφορών και της γεωργίας. Η Ιρλανδία ωστόσο πρότεινε το 2013 μια σειρά πρωτοβουλιών για τη μείωση των εκπομπών στο πλαίσιο του νομοσχεδίου περί ανάπτυξης με χαμηλές εκπομπές διοξειδίου του άνθρακα (Low-Carbon Development Bill).
- Οι εκπομπές στο Βέλγιο προβλέπεται επίσης ότι θα υπολείπονται του εθνικού στόχου κατά 11 ποσοστιαίες μονάδες. Σε σχέση με αυτό το ζήτημα, η ΣΑΧ για το Βέλγιο υπογράμμισε την ανάγκη για σαφή καταμερισμό των καθηκόντων μεταξύ των αρχών προκειμένου να εξασφαλιστεί η πρόοδος προς την επίτευξη των στόχων, ιδίως στον τομέα των μεταφορών και των κτιρίων. Θα πρέπει επίσης να ληφθούν

⁹ http://ec.europa.eu/europe2020/making-it-happen/country-specific-recommendations/index_el.htm

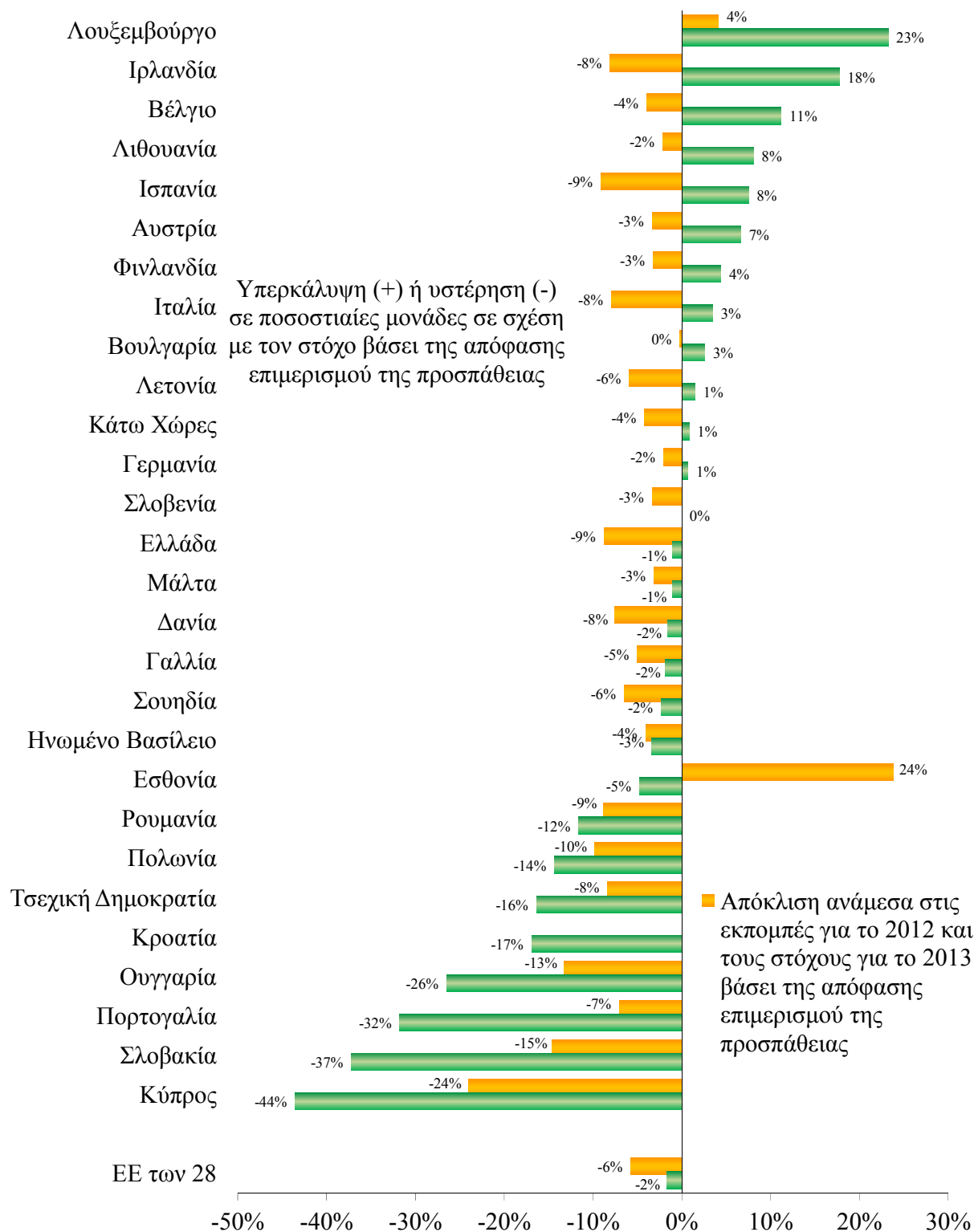
¹⁰ Τα στοιχεία που υπέβαλαν τα κράτη μέλη υποβλήθηκαν σε ποιοτικό έλεγχο, συμπληρώθηκαν και προσαρμόστηκαν όπου ήταν αναγκαίο. Για πολλά κράτη μέλη χρειάστηκε να γίνει εκτίμηση του μεριδίου των εκπομπών που δεν υπάγονται στο ΣΕΔΕ. Για τη συμπλήρωση των κενών και την ξεχωριστή εκτίμηση των υπαγόμενων και των μη υπαγόμενων στο ΣΕΔΕ εκπομπών, χρησιμοποιήθηκαν δεδομένα από το «βασικό» σενάριο της ΕΕ για το 2012-13, με πρόβλεψη των θεσπιζόμενων μέτρων βάσει των μοντέλων PRIMES και GAINS. Οι τελευταίες προβλέψεις δείχνουν επίσης την ευαισθησία των αποτελεσμάτων των προβλέψεων στις διάφορες μεθοδολογίες, παραδοχές και ειδικές παραμέτρους πίσω από τις τάσεις.

μέτρα για τη μετατόπιση της φορολογίας από την εργασία σε φορολογικές βάσεις που στρεβλώνουν σε μικρότερο βαθμό την ανάπτυξη, και ιδίως στην περιβαλλοντική φορολογία.

- Επιπλέον, οι προβλέψεις δείχνουν επίσης ότι άλλα πέντε κράτη μέλη (Λιθουανία, Ισπανία, Αυστρία, Φινλανδία και Ιταλία) αναμένεται να μην επιτύχουν τον στόχο τους με απόκλιση μεγαλύτερη από 3 %. Για τα εν λόγω κράτη μέλη, αναμένεται ότι τα τρέχοντα μέτρα δεν θα είναι επαρκή για την επίτευξη των εθνικών στόχων.
- Σύμφωνα με τις εθνικές προβλέψεις τους, η Πολωνία και η Εσθονία θα υπερβούν κατά πολύ τον στόχο τους. Ωστόσο, οι πολωνικές προβλέψεις πραγματοποιήθηκαν το 2010 και το 2011. Πρόσφατες βασικές προβλέψεις της ΕΕ βάσει των μοντέλων PRIMES και GAINS δείχνουν ότι η Πολωνία θα αντιμετωπίσει πιθανώς δυσκολίες ως προς την υλοποίηση της δέσμευσής της. Οι εκπομπές της Εσθονίας είναι υψηλότερες από το αναμενόμενο. Σύμφωνα με κατά προσέγγιση δεδομένα, οι εκπομπές της Εσθονίας θα υπερβούν το 2012 τον στόχο της για το 2013 βάσει της απόφασης επιμερισμού των προσπαθειών και η χώρα ενδέχεται να αντιμετωπίσει και αυτή δυσκολίες ως προς την εκπλήρωση της δέσμευσής της.

Στο πλαίσιο του Ευρωπαϊκού Εξαμήνου 2013, το Συμβούλιο εξέδωσε μια σειρά από συστάσεις ανά χώρα σχετικά με τη μείωση των εκπομπών αερίων του θερμοκηπίου. Το Συμβούλιο συνέστησε στο Βέλγιο, τη Γαλλία, την Ισπανία, την Ιταλία, τη Λετονία, τη Λιθουανία, την Ουγγαρία, τη Ρουμανία και την Τσεχική Δημοκρατία τη μετατόπιση της φορολογικής επιβάρυνσης από την εργασία σε φόρους λιγότερο ζημιογόνους για την ανάπτυξη, όπως οι περιβαλλοντικοί φόροι. Συνέστησε στην Εσθονία, τη Λιθουανία και το Λουξεμβούργο να θεσπίσουν κατάλληλα φορολογικά μέτρα προκειμένου να βελτιώσουν την ενεργειακή απόδοση του τομέα των μεταφορών. Το Συμβούλιο συνέστησε επίσης στη Βουλγαρία, την Εσθονία, τη Λετονία, τη Λιθουανία, τη Μάλτα, την Πολωνία, τη Ρουμανία, τη Σλοβακία και την Τσεχική Δημοκρατία να συνεχίσουν τις προσπάθειες τους για τη βελτίωση της ενεργειακής απόδοσης. Στο Ηνωμένο Βασίλειο συστήθηκε να τονώσει τις επενδύσεις σε νέες υποδομές στον τομέα της παραγωγής ενέργειας, συμπεριλαμβανομένης της ανανεώσιμης ενέργειας.

Σχήμα 7: Προβλεπόμενη απόκλιση από τους στόχους για το 2020 όσον αφορά τους τομείς που δεν υπάγονται στο ΣΕΔΕ και απόκλιση ανάμεσα στις εκπομπές του 2012 και τον στόχο για το 2013 όσον αφορά τους τομείς που δεν υπάγονται στο ΣΕΔΕ. Οι αρνητικές και θετικές τιμές δηλώνουν υπερκάλυψη ή υστέρηση, αντιστοίχως, εκφραζόμενη σε επί τοις εκατό ποσοστό των εκπομπών του 2005.



Πηγή: ΕΟΠ, Ευρωπαϊκή Επιτροπή, βάσει των προβλέψεων των κρατών μελών.

5. ΚΑΤΑΣΤΑΣΗ ΟΣΩΝ ΑΦΟΡΑ ΤΗΝ ΥΛΟΠΟΙΗΣΗ ΤΗΣ ΠΟΛΙΤΙΚΗΣ ΤΗΣ ΕΝΩΣΗΣ ΓΙΑ ΤΗΝ ΚΛΙΜΑΤΙΚΗ ΑΛΛΑΓΗ

5.1. Μείωση των εκπομπών

Οι εργασίες σχετικά με τα μέτρα εφαρμογής της δέσμης μέτρων για το κλίμα και την ενέργεια του 2009 οδήγησαν στην επιτυχή έναρξη της τρίτης φάσης (2013-2020) στο πλαίσιο του ΣΕΔΕ της ΕΕ και στην οριστικοποίηση των μέτρων εφαρμογής βάσει της απόφασης επιμερισμού των προσπαθειών.

5.1.1. ΣΕΔΕ της ΕΕ

Το ΣΕΔΕ της ΕΕ καλύπτει πάνω από 12 000 σταθμούς ηλεκτροπαραγωγής και βιομηχανικές εγκαταστάσεις εντός των 28 κρατών μελών της ΕΕ, της Ισλανδίας, της Νορβηγίας και του Λιχτενστάιν, καθώς και, από το 2012, τις εκπομπές από τις αεροπορικές εταιρείες που εκτελούν πτήσεις μεταξύ αερολιμένων στις χώρες αυτές και σε στενά συνδεδεμένες με αυτές περιοχές. Το πανευρωπαϊκό μέσο ετήσιο ανώτατο όριο για την περίοδο 2008-2012 ανερχόταν σε 2 081 εκατομμύρια δικαιώματα ανά έτος.

Οι εξακριβωμένες εκπομπές αερίων του θερμοκηπίου από σταθερές εγκαταστάσεις συνεχίζουν να υποχωρούν, πέφτοντας στα 1 867 εκατομμύρια τόνους ισοδύναμου CO₂ το 2012, περίπου 2 % κάτω από το επίπεδο του 2011 για τις εγκαταστάσεις και 10 % κάτω από το ανώτατο όριο. Οι εξακριβωμένες εκπομπές που έχουν αναφερθεί από αεροπορικές εταιρείες ανέρχονται σχεδόν σε 84 εκατομμύρια τόνους.

Ο βαθμός συμμόρφωσης των εγκαταστάσεων παραμένει πολύ υψηλός. Μόλις λιγότερο από το 1% των εγκαταστάσεων που συμμετέχουν στο ΣΕΔΕ της ΕΕ δεν παρέδωσαν δικαιώματα που καλύπτουν το σύνολο των εκπομπών τους το 2012 έως τη λήξη της προθεσμίας στις 30 Απριλίου 2013.

Από το 2012 οι εκπομπές από τις αερομεταφορές υπόκεινται σε ανώτατο όριο στο ΣΕΔΕ της ΕΕ. Οι φορείς εκμετάλλευσης αεροσκαφών οι οποίοι ευθύνονται για πάνω από το 98 % των προερχόμενων από τις αερομεταφορές εκπομπών του 2012 που καλύπτονται από το ΣΕΔΕ της ΕΕ έλαβαν με επιτυχία τα αναγκαία μέτρα, έως τις 30 Απριλίου 2013, προκειμένου να συμμορφωθούν με τη νομοθεσία σχετικά με το ΣΕΔΕ της ΕΕ. Σύμφωνα με τις διατάξεις της απόφασης περί «παγώματος του χρόνου» που εκδόθηκε τον Απρίλιο του 2012, οι φορείς εκμετάλλευσης αεροσκαφών μπορούν να περιορίσουν την ευθύνη τους για το 2012 μόνο στις ενδοευρωπαϊκές πτήσεις, οπότε μπορούν επίσης να έχουν πραγματοποιήσει άλλο ένα βήμα από τις 27 Μαΐου με την επιστροφή δωρεάν δικαιωμάτων για πτήσεις εκτός Ευρώπης.

Όπως προβλέπεται από την αναθεωρημένη οδηγία για το ΣΕΔΕ της ΕΕ, όλες οι εργασίες για το ΣΕΔΕ της ΕΕ συγκεντρώνονται σε ένα ενιαίο μητρώο, το οποίο διαχειρίζεται η Επιτροπή. Τον Μάιο του 2013, το ρυθμιστικό πλαίσιο που ίσχυε για το μητρώο αναθεωρήθηκε με στόχο την οριστικοποίηση των λειτουργιών που απαιτούνται για την τρίτη φάση. Ο νέος κανονισμός προβλέπει επίσης την καταχώριση στο μητρώο των συναλλαγών που πραγματοποιούνται βάσει της απόφασης επιμερισμού των προσπαθειών.

Αυτή τη στιγμή, η Επιτροπή ολοκληρώνει την αξιολόγηση των εθνικών μέτρων εφαρμογής (EME) της απόφασης 2011/278/ΕΕ. Η Επιτροπή αξιολογεί κατά πόσον η προκαταρκτική δωρεάν κατανομή δικαιωμάτων σε βιομηχανικές εγκαταστάσεις σε κάθε κράτος μέλος έχει πραγματοποιηθεί σύμφωνα με τους εναρμονισμένους κανόνες κατανομής για την τρίτη φάση του ΣΕΔΕ της ΕΕ.

Γίνεται επίσης αναθεώρηση του κανονισμού περί πλειστηριασμών σε ό,τι αφορά το χρονοδιάγραμμα των πλειστηριασμών. Στο πλαίσιο αυτό, αυτή τη στιγμή βρίσκεται σε εξέλιξη διαδικασία συναπόφασης σχετικά με την πρόταση για την έκδοση απόφασης με την οποία θα αποσαφηνίζονται οι διατάξεις της οδηγίας για το ΣΕΔΕ της ΕΕ οι οποίες αφορούν τις αρμοδιότητες της Επιτροπής σε σχέση με την προσαρμογή του χρονοδιαγράμματος των πλειστηριασμών δικαιωμάτων εκπομπής σε εξαιρετικές περιστάσεις. Επιπλέον, η Επιτροπή έχει εγκρίνει επίσης έκθεση σχετικά με την κατάσταση της ευρωπαϊκής αγοράς διοξειδίου του άνθρακα, στην οποία ορίζεται ένα φάσμα πιθανών διαρθρωτικών μέτρων που μπορούν να ληφθούν για την αντιμετώπιση των ανισορροπιών.

Η Ευρωπαϊκή Επιτροπή ενέκρινε, με αυστηρή εφαρμογή της οδηγίας, τα αιτήματα 8 κρατών μελών για τη δωρεάν χορήγηση μεταβατικών δικαιωμάτων εκπομπής στους οικείους τομείς ηλεκτροπαραγωγής μετά το 2012.

Τον Ιούνιο η Επιτροπή κατάρτισε σχέδιο κανονισμού στο οποίο προσδιορίζονται τα ανώτατα όρια μέχρι τα οποία οι φορείς εκμετάλλευσης που υπάγονται στο ΣΕΔΕ της ΕΕ μπορούν να χρησιμοποιούν κατάλληλα πιστωτικά μόρια από τους βασισμένους σε έργα μηχανισμούς του πρωτοκόλλου του Κιότο (δηλαδή CDM και JI) με στόχο τη συμμόρφωση με τα όρια εκπομπών από το 2013 έως το 2020.

Οι εργασίες με αντικείμενο, αφενός, την διευκόλυνση της εφαρμογής των δύο νέων κανονισμών που αφορούν την παρακολούθηση και υποβολή εκθέσεων σχετικά με τις εκπομπές αερίων του θερμοκηπίου από φορείς εκμετάλλευσης και φορείς εκμετάλλευσης αεροσκαφών που υπάγονται στο ΣΕΔΕ της ΕΕ και, αφετέρου, την επαλήθευση των εκθέσεων σχετικά με τις εκπομπές καθώς και τη διαπίστευση και εποπτεία των ελεγκτών, συνεχίζονται, έχοντας ως στόχο τη βελτιωμένη εναρμόνιση των εφαρμοζόμενων κανόνων. Σε εξέλιξη βρίσκεται η ανάπτυξη μιας πλήρους σειράς από έγγραφα καθοδήγησης, υποδείγματα και συχνές ερωτήσεις, με στόχο την υποστήριξη των κρατών μελών ως προς την εφαρμογή της τρίτης περιόδου του ΣΕΔΕ.

Σε ένα σημαντικό βήμα προς την πρώτη πλήρη διηπειρωτική σύνδεση συστημάτων εμπορίας εκπομπών, η Επιτροπή και η Αυστραλία συμφώνησαν το 2012 σε μια πορεία σύνδεσης του ΣΕΔΕ της ΕΕ και του αυστραλιανού συστήματος εμπορίας εκπομπών. Τον Μάιο η Επιτροπή έλαβε εντολή από το Συμβούλιο για να διαπραγματευτεί, εξ ονόματος της ΕΕ, μια συνθήκη έως τα μέσα του 2015 για την πλήρη σύνδεση, η οποία προβλέπεται να λάβει χώρα το αργότερο την 1η Ιουλίου 2018. Βάσει εντολής που έχει λάβει από το Συμβούλιο, η Επιτροπή διαπραγματεύεται επίσης με την Ελβετία για τη σύνδεση του ΣΕΔΕ της ΕΕ με το ελβετικό ΣΕΔΕ.

5.1.2. Άλλες πολιτικές και μέτρα

Τα ετήσια δικαιώματα εκπομπής των κρατών μελών σε ισοδύναμα CO₂ βάσει της απόφασης επιμερισμού των προσπαθειών για κάθε έτος από το 2013 έως το 2020 καθορίστηκαν το 2012 και θεσπίστηκαν τον Μάρτιο του 2013.

Εκδόθηκε νέος κανονισμός για τον μηχανισμό παρακολούθησης της ΕΕ, ο οποίος αναθεωρεί και αντικαθιστά την προηγούμενη απόφαση περί μηχανισμού παρακολούθησης, καθώς και μια νέα απόφαση για τη λογιστική καταχώριση των χρήσεων γης, της αλλαγής των χρήσεων γης και της δασοκομίας.

Η Επιτροπή εξέδωσε ανακοίνωση για τη χάραξη μιας στρατηγικής με στόχο να συμπεριληφθούν σταδιακά οι εκπομπές αερίων του θερμοκηπίου από τις θαλάσσιες

μεταφορές στην πολιτική της ΕΕ για τη μείωση των συνολικών της εκπομπών αερίων του θερμοκηπίου. Ως πρώτο βήμα για την εφαρμογή της στρατηγικής αυτής, η Επιτροπή πρότεινε έναν κανονισμό ο οποίος θα θεσπίσει ένα πανευρωπαϊκό σύστημα για την παρακολούθηση, την υποβολή εκθέσεων και την επαλήθευση των εκπομπών CO₂ από μεγάλα πλοία, με έτος έναρξης το 2018. Το σχέδιο κανονισμού εξετάζεται από το Ευρωπαϊκό Κοινοβούλιο και το Συμβούλιο.

Η οδηγία για την ενεργειακή απόδοση εκδόθηκε τον Οκτώβριο του 2012. Η οδηγία αυτή θα συμβάλει στην επίτευξη του ευρωπαϊκού στόχου του 20 % όσον αφορά την ενεργειακή απόδοση για το 2020.

Στις 24 Ιανουαρίου 2013, η Ευρωπαϊκή Επιτροπή ενέκρινε τη δέσμη μέτρων «Καθαρή ενέργεια για τις μεταφορές», με στόχο τη σταδιακή μείωση της εξάρτησης από το πετρέλαιο μέσω της χρήσης εναλλακτικών καυσίμων στον τομέα των μεταφορών. Στη δέσμη αυτή περιλαμβάνεται η πρόταση για μια οδηγία για τη θέσπιση δεσμευτικών στόχων ως προς τις υποδομές διανομής εναλλακτικών καυσίμων όπως η ηλεκτρική ενέργεια, το υδρογόνο και οι κυψέλες καυσίμου.

Το πρόγραμμα χρηματοδότησης NER 300 είναι ένας μηχανισμός για τη χρηματοδότηση εμπορικών έργων επίδειξης CCS και ΑΠΕ, τα οποία καλύπτουν 300 εκατομμύρια δικαιώματα από το απόθεμα για τους νεοεισερχομένους του ΣΕΔΕ της ΕΕ. Στο πλαίσιο του προγράμματος αυτού, η Επιτροπή ενέκρινε τον Δεκέμβριο του 2012 επιχορηγήσεις συνολικού ύψους 1,2 δις. ευρώ σε 23 έργα στον τομέα των ανανεώσιμων πηγών ενέργειας. Το ποσό αυτό εκτιμάται ότι ενθάρρυνε πρόσθετη χρηματοδότηση ύψους άνω των 2 δις. ευρώ από ιδιωτικές πηγές. Μια δεύτερη πρόσκληση υποβολής προτάσεων για έργα CCS και ΑΠΕ ξεκίνησε τον Απρίλιο του 2013. Οι επιχορηγήσεις που θα δοθούν στα μέσα του 2014 θα χρηματοδοτηθούν από την πώληση των υπόλοιπων 100 εκατομμυρίων δικαιωμάτων, καθώς και των μη αξιοποιηθέντων κεφαλαίων από την πρώτη πρόσκληση.

Η εφαρμογή του κανονισμού (ΕΚ) αριθ. 443/2009 σχετικά με τις εκπομπές CO₂ από αυτοκίνητα και του κανονισμού (ΕΕ) 510/2011 σχετικά με τις εκπομπές CO₂ από ελαφριά επαγγελματικά οχήματα έχει σχεδόν ολοκληρωθεί. Η Επιτροπή ενέκρινε ήδη δύο οικοκαινοτομίες που θα βοηθήσουν στη μείωση των εκπομπών CO₂ από επιβατικά αυτοκίνητα.

Διατύπωσε επίσης προτάσεις σχετικά με τις παραμέτρους για την επίτευξη του στόχου για το 2020 όσον αφορά τη μείωση των εκπομπών CO₂ από νέα επιβατικά αυτοκίνητα και από νέα ελαφρά επαγγελματικά οχήματα (τύπου βαν), οι οποίες εξετάζονται αυτή τη στιγμή στο Συμβούλιο και το Κοινοβούλιο.

Τον Νοέμβριο του 2012 η Επιτροπή πρότεινε στο Συμβούλιο και το Κοινοβούλιο έναν νέο κανονισμό για τα φθοριούχα αέρια θερμοκηπίου, με στόχο την περαιτέρω μείωση των εκπομπών από αυτόν τον τομέα.

Προκειμένου να περιορίσει τις επιπτώσεις της παραγωγής βιοκαυσίμων ως προς τις εκπομπές αερίων του θερμοκηπίου που προέρχονται από έμμεσες αλλαγές των χρήσεων γης, η Επιτροπή πρότεινε επίσης μια σειρά τροποποιήσεων στις οδηγίες για τις ανανεώσιμες πηγές ενέργειας και την ποιότητα των καυσίμων.

Σε ό,τι αφορά την ενσωμάτωση της δράσης για το κλίμα στις πολιτικές της ΕΕ, έχει επιτευχθεί πολιτική συμφωνία σχετικά με το επόμενο πολυετές δημοσιονομικό πλαίσιο

(ΠΔΠ) για την περίοδο 2014-2020 Όλα τα θεσμικά όργανα συμφώνησαν ότι τουλάχιστον το 20 % του συνολικού προϋπολογισμού θα πρέπει να σχετίζεται με το κλίμα.

Τον Μάρτιο η Επιτροπή εξέδωσε μια γνωμοδοτική ανακοίνωση η οποία έδωσε το έναυσμα για έναν δημόσιο διάλογο σχετικά με τον καλύτερο τρόπο κατάρτισης μιας νέας διεθνούς συμφωνίας για το 2015, η οποία θα θεσπίσει το διεθνές καθεστώς για την αντιμετώπιση της κλιματικής αλλαγής μετά το 2020.

Τον Μάρτιο του 2013 η Επιτροπή έκανε το πρώτο βήμα προς την κατεύθυνση της ανάπτυξης ενός πλαισίου για τις πολιτικές της ΕΕ σχετικά με την κλιματική αλλαγή και την ενέργεια το 2030, μέσα από την έκδοση της Πράσινης Βίβλου «Πλαίσιο για τις πολιτικές που αφορούν το κλίμα και την ενέργεια το έτος 2030». Το έγγραφο αυτό ξεκίνησε έναν δημόσιο διάλογο πάνω στο θέμα της στρατηγικής της ΕΕ σε σχέση με την ενέργεια και την κλιματική αλλαγή για το 2030.

Στην ενότητα 3 του εγγράφου εργασίας των υπηρεσιών της Επιτροπής παρατίθεται κατάλογος των νομικών πράξεων που θεσπίστηκαν πρόσφατα.

5.2. Προσαρμογή στην κλιματική αλλαγή

Στις 16 Απριλίου 2013, η Επιτροπή υιοθέτησε τη στρατηγική της ΕΕ για την προσαρμογή στην κλιματική αλλαγή, στόχος της οποίας είναι να συμβάλει σε μια Ευρώπη περισσότερο ανθεκτική στην κλιματική αλλαγή. Η στρατηγική αυτή θα ενισχύσει την ετοιμότητα και την ικανότητα ανταπόκρισης στις επιπτώσεις της κλιματικής αλλαγής σε τοπικό, περιφερειακό, εθνικό και ενωσιακό επίπεδο, και θα οδηγήσει στην ανάπτυξη συνεκτικής προσέγγισης και βελτιωμένου συντονισμού. Επικεντρώνεται σε τρεις στόχους:

- Προώθηση της ανάληψης δράσης από τα κράτη μέλη: Η Επιτροπή θα ενθαρρύνει όλα τα κράτη μέλη να υιοθετήσουν ολοκληρωμένες στρατηγικές προσαρμογής (σήμερα 15 από αυτά διαθέτουν ανάλογες στρατηγικές) και θα παράσχει χρηματοδότηση ώστε να τα βοηθήσει να εφαρμόσουν τις πολιτικές προσαρμογής τους. Θα υποστηρίξει επίσης την προσαρμογή στις πόλεις, δρομολογώντας μια εθελοντική δέσμευση με βάση την πρωτοβουλία «Σύμφωνο των Δημάρχων».
- Δράση «Ενίσχυση της ανθεκτικότητας στην αλλαγή του κλίματος» σε επίπεδο ΕΕ, μέσα από την περαιτέρω προαγωγή της προσαρμογής σε καίριους εύάλωτους τομείς όπως η γεωργική και αλιευτική πολιτική και η πολιτική συνοχής, την ενίσχυση της ανθεκτικότητας της ευρωπαϊκής υποδομής και την προώθηση της χρήσης της ασφάλισης κατά φυσικών και ανθρωπογενών καταστροφών.
- Καλύτερα τεκμηριωμένη λήψη αποφάσεων, μέσα από την κάλυψη των κενών στις γνώσεις σχετικά με την προσαρμογή, στόχος που συνδέεται και με το πρόγραμμα «Ορίζοντας 2020», και την περαιτέρω ανάπτυξη της ευρωπαϊκής πλατφόρμας προσαρμογής στην κλιματική αλλαγή (Climate-ADAPT) ως «ενιαίου κέντρου εξυπηρέτησης» για πληροφορίες όσον αφορά την προσαρμογή στην Ευρώπη.

Το πρόγραμμα **EU-Cities Adapt**, μια πρωτοβουλία της ΕΕ που παρέχει ανάπτυξη ικανοτήτων και βοήθεια σε πόλεις που επιθυμούν να αναπτύξουν και να εφαρμόσουν στρατηγικές προσαρμογής, ολοκληρώθηκε με επιτυχία το 2013.

5.3. Χρηματοδότηση της καταπολέμησης της κλιματικής αλλαγής

Το 2010 και το 2011 η ΕΕ ήταν ο μεγαλύτερος χορηγός επίσημης αναπτυξιακής βοήθειας (ΕΑΒ) σχετικά τόσο με τον περιορισμό των επιπτώσεων όσο και την προσαρμογή, με μερίδιο περίπου 50 %, σύμφωνα με τις εκθέσεις της Επιτροπής Αναπτυξιακής Βοήθειας του ΟΟΣΑ. Ως μέρος της δέσμευσης των ανεπτυγμένων χωρών για χρηματοδότηση ταχείας εκκίνησης ύψους 30 δισ. δολαρίων ΗΠΑ, η ΕΕ και τα κράτη μέλη της δεσμεύτηκαν να παράσχουν 7,2 δισ. ευρώ κατά την περίοδο 2010-2012. Η ΕΕ και τα κράτη μέλη της εκπλήρωσαν τη δέσμευσή τους μέσω της εκχώρησης 7,34 δισ. ευρώ για χρηματοδότηση ταχείας εκκίνησης κατά την εν λόγω περίοδο, όπως αναφέρεται στην έκθεση που υποβλήθηκε στην UNFCCC από την ΕΕ και τα κράτη μέλη της τον Μάιο του 2013. Τα κεφάλαια που δεσμεύτηκαν για το 2012 ανέρχονται σε 2,67 δισ. ευρώ. Περισσότερες πληροφορίες περιέχονται στην έκθεση «European Union fast start funding for developing countries» («Χρηματοδότηση ταχείας εκκίνησης της Ευρωπαϊκής Ένωσης για αναπτυσσόμενες χώρες»)¹¹.

Επιπλέον, σύμφωνα με το άρθρο 16 του κανονισμού για τον μηχανισμό παρακολούθησης, από το 2013 τα κράτη μέλη θα υποβάλλουν έως τις 30 Σεπτεμβρίου κάθε έτους έκθεση σχετικά με την οικονομική και τεχνολογική στήριξη που παρέχεται στις αναπτυσσόμενες χώρες.

5.4. Έρευνα και καινοτομία σε σχέση με το κλίμα

Η έρευνα για το κλίμα αποτελεί ένα από τα κυριότερα ερευνητικά θέματα του έβδομου προγράμματος πλαισίου της ΕΕ (ΠΠ7, 2007-2013) και θα έχει κεντρικό ρόλο στο «Ορίζοντας 2020»¹², το νέο πρόγραμμα της ΕΕ για την έρευνα και την καινοτομία κατά την περίοδο 2014-2020.

Η έρευνα για την κλιματική αλλαγή στο πλαίσιο του ΠΠ7 αποσκοπεί στην υποστήριξη έργων τα οποία αναλύουν τις διάφορες πιέσεις που ασκούνται στο περιβάλλον (ωκεανούς, ατμόσφαιρα και οικοσυστήματα) και βελτιώνει την κατανόησή μας αναφορικά με το πολυσύνθετο κλιματικό σύστημα, μεταξύ άλλων μέσα από τη μοντελοποίηση του γεωσυστήματος. Ένας άλλος καίριος τομέας έρευνας είναι η αξιολόγηση των επιπτώσεων, των ευάλωτων σημείων και των λύσεων όσον αφορά την προσαρμογή στην κλιματική αλλαγή, την ανάπτυξη στρατηγικών για τη μείωση του κινδύνου καταστροφών και την προώθηση της μετάβασης προς μια κοινωνία με χαμηλές εκπομπές άνθρακα. Από μια προκαταρκτική εκτίμηση προκύπτει ότι στο πλαίσιο του ΠΠ7, από το 2007 έως το 2013, δαπανήθηκαν περίπου 900 εκατομμύρια ευρώ για την υποστήριξη της έρευνας σχετικά με το κλίμα.

Σε ό,τι αφορά το μελλοντικό πρόγραμμα, αξίζει να σημειωθεί ότι από τον προϋπολογισμό του προγράμματος «Ορίζοντας 2020», ύψους 70 δισ. ευρώ περίπου, το 35 % αναμένεται να επενδυθεί σε δράσεις έρευνας και καινοτομίας που σχετίζονται με το κλίμα.

¹¹ http://ec.europa.eu/clima/policies/finance/international/faststart/docs/fast_start_2012_en.pdf

¹² http://ec.europa.eu/research/horizon2020/index_en.cfm

6. Η ΚΑΤΑΣΤΑΣΗ ΣΤΙΣ ΥΠΟΨΗΦΙΕΣ ΚΑΙ ΔΥΝΑΜΕΙ ΥΠΟΨΗΦΙΕΣ ΓΙΑ ΕΝΤΑΞΗ ΣΤΗΝ ΕΝΩΣΗ ΧΩΡΕΣ

Στην Ισλανδία, οι εκπομπές αερίων του θερμοκηπίου αυξήθηκαν κατά 26 % μεταξύ 1990 και 2011, ενώ το 2011 ήταν κατά 4,4 % χαμηλότερες απ' ό,τι το 2010. Με βάση την απόφαση 14/CP.7 και σύμφωνα με τις προβλέψεις για τις εκπομπές αερίων του θερμοκηπίου που περιλαμβάνονται στην πέμπτη εθνική έκθεση, η Ισλανδία βρίσκεται στη σωστή πορεία προς την επίτευξη του στόχου της βάσει του πρωτοκόλλου του Κιότο.

Στην Τουρκία, οι εκπομπές αερίων του θερμοκηπίου (εκτός LULUCF) αυξήθηκαν κατά 124 % μεταξύ 1990 και 2010 και κατά 5 % μεταξύ 2010 και 2011. Μολονότι η Τουρκία είναι μέρος του παραρτήματος I, δεν έχει δεσμευτεί σε στόχο σχετικά με τις εκπομπές αερίων του θερμοκηπίου στο πλαίσιο της πρώτης ή της δεύτερης περιόδου δεσμεύσεων του πρωτοκόλλου του Κιότο.

Δεν υπάρχει διαθέσιμη επικαιροποιημένη απογραφή όσον αφορά τις εκπομπές αερίων του θερμοκηπίου στην Πρώην Γιουγκοσλαβική Δημοκρατία της Μακεδονίας (ΠΓΔΜ). Η ΠΓΔΜ δεν αποτελεί μέρος του παραρτήματος I. Μεταξύ 1990 και 2005 οι συνολικές εκπομπές αερίων του θερμοκηπίου μειώθηκαν κατά περίπου 19%.

Ομοίως, το Μαυροβούνιο, το οποίο επίσης δεν αποτελεί μέρος του παραρτήματος I της σύμβασης, είδε τις συνολικές εκπομπές αερίων του θερμοκηπίου (εκτός LULUCF) να αυξάνονται κατά περίπου 4,9 % μεταξύ 1990 και 2003.

Δεν υπάρχουν πρόσφατα διαθέσιμα στοιχεία για τη Σερβία.